

ส่วนที่ ๑
สภาพทั่วไปและข้อมูลพื้นฐาน

แผนพัฒนาท้องถิ่น
(พ.ศ. ๒๕๖๖ ถึงพ.ศ. ๒๕๗๐)



องค์การบริหารส่วนตำบลปงเตา
อำเภอองาว จังหวัดลำปาง

สำนักปลัด อบต.
โทรศัพท์/โทรสาร.๐-๕๔๐๑-๙๘๒๐
<http://www.pongtao.go.th>
E-Mail=>obtpongtao@outlookl.com



ส่วนที่ ๑

สภาพทั่วไปและข้อมูลพื้นฐาน

๑. ด้านกายภาพ

คำว่า “ปงเตา” หมายถึง ปง + เตา “ปง” แปลว่า “ป่า” “เตา” แปลว่า “เทา” เป็นพืชน้ำสี่เหลี่ยม ละเอียดมากใช้เป็นอาหารได้ แสดงให้เห็นว่าตำบลปงเตา เป็นแหล่งน้ำที่อุดมสมบูรณ์ เพราะพื้นที่เป็นที่ราบลุ่ม มีป่าละเมาะขึ้นอยู่ทั่วไป ตำบลปงเตาไม่มีความเป็นมาทางประวัติศาสตร์มากนัก ตั้งขึ้นเมื่อราว พ.ศ. ๒๔๔๕ ได้มีการตั้งตำบลใหม่ขึ้น เจ้าแก้วหรือกำนันคนแรกคือ ขุนปงเตาดิษฐ์การ ตำบลปงเตา เป็นหนึ่งใน ๑๐ ตำบลของอำเภอเมือง ตั้งอยู่ทางทิศเหนือของที่ว่าการอำเภอเมือง ประมาณ ๘ กิโลเมตร และห่างจากตัวจังหวัดลำปางไปทางทิศเหนือ ระยะทางประมาณ ๙๕ กิโลเมตร

๑.๑ ที่ตั้ง

องค์การบริหารส่วนตำบลปงเตา จัดตั้งขึ้นตามพระราชบัญญัติสภาพัฒนาการปกครองส่วนตำบล พ.ศ. ๒๕๓๗ โดยยกฐานะจากสภาตำบลเป็นองค์การบริหารส่วนตำบล เมื่อวันที่ ๑๖ ธันวาคม ๒๕๓๗ และได้ปรับขนาดเป็นองค์การบริหารส่วนตำบลขนาดกลาง เมื่อวันที่ ๓ เมษายน ๒๕๕๑ โดยมีที่ทำการตั้งอยู่ที่เลขที่ ๖๒ หมู่ที่ ๘ อำเภอเมือง จังหวัดลำปาง โดยมีพื้นที่รับผิดชอบประมาณ ๑๘๑.๗๑ ตารางกิโลเมตร มีอาณาเขตติดต่อ ดังนี้

ทิศเหนือ	ติดต่อบ้านร่อง อำเภอเมือง จังหวัดลำปาง
ทิศใต้	ติดต่อกับตำบลนาแก, ตำบลบ้านแหง อำเภอเมือง จังหวัดลำปาง
ทิศตะวันออก	ติดต่อกับตำบลหนองหล่ม อำเภอดอกคำใต้ จังหวัดพะเยา
ทิศตะวันตก	ติดต่อกับตำบลทุ่งผึ้ง อำเภอแจ้ห่ม จังหวัดลำปาง

๑.๒ ลักษณะภูมิประเทศ

พื้นที่ตำบลปงเตา อำเภอเมือง จังหวัดลำปาง มีลักษณะเป็นรูปสี่เหลี่ยม ภูมิประเทศโดยทั่วไปส่วนใหญ่เป็นภูเขาสูง เป็นป่าค่อนข้างทึบ อุดมสมบูรณ์ด้วยไม้มีค่า และมีที่ราบอยู่ทั่วไป

๑.๓ ลักษณะภูมิอากาศ

ตำบลปงเตา มี ๓ ฤดู ได้แก่ ฤดูหนาว ฤดูร้อน ฤดูฝน

๑.๔ ลักษณะของดิน

ลักษณะของดินในพื้นที่เป็นดินร่วน ดินเหนียว พื้นราบเหมาะแก่การเพาะปลูกข้าว

๑.๕ ลักษณะของแหล่งน้ำ

มีแหล่งน้ำธรรมชาติสายสำคัญของตำบลปงเตาประกอบด้วย น้ำแม่ยาว ลำห้วยแม่หิน ลำห้วยแม่เกวียน ลำห้วยแม่แป้น และลำห้วยปัน

๑.๖ ลักษณะของไม้และป่าไม้

ป่าไม้ ส่วนใหญ่อยู่ในเขตป่าสงวนแห่งชาติและเป็นเขตป่าอนุรักษ์ต้นน้ำโขง เป็นป่าไม้เบญจพรรณที่ค่อนข้างอุดมสมบูรณ์มีไม้ที่สำคัญ คือไม้เต็ง ไม้รัง ไม้ยาง ไม้สัก ไม้ไผ่ และไม้อื่น ๆ โดยชุมชนได้ร่วมกันอนุรักษ์ฯ โดยกำหนดเขตพื้นที่ป่าชุมชน เช่น ป่าห้วยแม่หิน

๒. ด้านการเมือง/การปกครอง

๒.๑ เขตการปกครอง

ตำบลปงเตา แบ่งเขตการปกครองทั้งหมด จำนวน ๑๓ หมู่บ้าน ประกอบด้วย ชาวไทยพื้นเมือง จำนวน ๙ หมู่บ้าน ชนเผ่าเมี่ยน จำนวน ๓ หมู่บ้าน และชนเผ่าอาข่า จำนวน ๑ หมู่บ้าน

๒.๒ การเลือกตั้ง

การเลือกตั้งผู้บริหารและสมาชิกสภาองค์การบริหารส่วนตำบล พระราชบัญญัติสภาตำบลและองค์การบริหารส่วนตำบล พ.ศ. ๒๕๓๗ และที่แก้ไขเพิ่มเติมถึงปัจจุบัน มีจำนวน ๑๓ หมู่บ้าน หากมีการเลือกตั้งในครั้งหน้า จะมี ผู้บริหารท้องถิ่น (นายกองค์การบริหารส่วนตำบล) จำนวน ๑ คน จะมีการเลือกตั้งสมาชิกสภาองค์การบริหารส่วนตำบล หมู่บ้านละ ๒ คน ๑๓ หมู่บ้าน รวมเป็น ๒๖ คน

๓. ประชากร (ข้อมูลจากสำนักบริหารการทะเบียน กรมการปกครอง เดือน พฤษภาคม ๒๕๖๔)

๓.๑ ข้อมูลเกี่ยวกับจำนวนประชากร

หมู่ที่	บ้าน	ครัวเรือน (หลัง)	ชาย (คน)	หญิง (คน)	รวม (คน)
๑	บ้านปงเตา	๒๑๖	๓๑๐	๓๒๙	๖๓๙
๒	บ้านห้วยฮูน	๓๓๓	๓๕๖	๓๘๐	๗๓๖
๓	บ้านพร้าว	๑๕๔	๑๘๐	๑๗๙	๓๕๙
๔	บ้านปันเหนือ	๒๕๕	๓๐๑	๒๙๑	๕๙๒
๕	บ้านปันใต้	๓๑๒	๔๑๐	๔๒๒	๘๓๒
๖	บ้านบ่อสี่เหลี่ยม	๒๕๐	๒๓๗	๒๖๙	๕๐๖
๗	บ้านขุนแหง	๑๘๗	๒๙๕	๒๖๔	๕๕๙
๘	บ้านหัวทุ่ง	๑๖๔	๒๓๑	๒๔๑	๔๗๒
๙	บ้านปันพัฒนา	๒๒๒	๒๗๐	๒๗๗	๕๔๗
๑๐	บ้านห้วยน้ำต้น	๙๔	๑๔๓	๑๕๕	๒๙๘
๑๑	บ้านสามเหลี่ยม	๑๑๓	๒๖๗	๒๖๕	๕๓๒
๑๒	บ้านปงเตา	๑๕๘	๒๔๓	๒๔๗	๔๙๐
๑๓	บ้านพร้าวใหม่พัฒนา	๑๙๙	๒๙๒	๓๐๓	๕๙๕
รวม		๒,๖๕๗	๓,๕๓๕	๓,๖๒๒	๗,๑๕๗

๓.๒ ช่วงอายุและจำนวนประชากร (พฤษภาคม ๒๕๖๒)

ลำดับที่	ช่วงอายุ	เพศ		รวม
		ชาย	หญิง	
๑	ต่ำกว่าอายุ ๑๘ ปี			
๒	ตั้งแต่อายุ ๑๘ ปี ถึง ๖๐ ปี			
๓	อายุ ๖๐ ปี ขึ้นไป			
รวม				

๔. สภาพสังคม

๔.๑ การศึกษา

สถานศึกษาในพื้นที่ ระดับประถมศึกษาและมัธยมศึกษา จำนวน ๒ แห่ง และศูนย์พัฒนา เด็กเล็ก จำนวน ๕ แห่ง ดังนี้

- ๑) โรงเรียนระดับประถมศึกษา จำนวน ๒ โรงเรียน คือ
 - โรงเรียนบ้านห้วยอุ้น หมู่ที่ ๒ (เรียนรวม โรงเรียนบ้านปงเตา
โรงเรียนบ้านปัน- เหนือ และโรงเรียนบ้านขุนแหง)
 - โรงเรียนบ่อสี่เหลี่ยมวิทยา หมู่ที่ ๖
- ๒) โรงเรียนระดับมัธยมศึกษา (ขยายโอกาส ถึง ม.๓) จำนวน ๑ โรงเรียน คือ
 - โรงเรียนบ่อสี่เหลี่ยมวิทยา หมู่ที่ ๖
- ๓) ศูนย์พัฒนาเด็กเล็ก จำนวน ๔ แห่ง คือ
 - ศูนย์พัฒนาเด็กเล็กตำบลปงเตา หมู่ที่ ๙
 - ศูนย์พัฒนาเด็กเล็กบ้านบ่อสี่เหลี่ยม หมู่ที่ ๖
 - ศูนย์พัฒนาเด็กเล็กบ้านห้วยน้ำตื้น หมู่ที่ ๑๐
 - ศูนย์พัฒนาเด็กเล็กบ้านสามเหลี่ยม หมู่ที่ ๑๑

๔.๒ สาธารณสุข

ตำบลปงเตามีสถานอนามัยบริการในชุมชน ๑ แห่ง คือ โรงพยาบาลส่งเสริมสุขภาพตำบลบ้านพร้าว สำหรับด้านสุขอนามัยของประชากรในตำบลปงเตา มีห้องน้ำ,ห้องส้วมใช้ครบทุกครัวเรือน

๔.๓ อาชญากรรม

-

๔.๔ ยาเสพติด

ปัญหายาเสพติด เป็นพื้นที่เฝ้าระวัง

๔.๕ การสังคมสงเคราะห์

-

๕. ระบบบริการพื้นฐาน

๕.๑ การคมนาคมขนส่ง มีถนนลาดยางแอลฟัลท์ ถนนคอนกรีตเสริมเหล็กและถนนลูกรัง

หมู่ที่	จำนวน สายทางรวม (สาย)	ถนนลาดยาง แอสฟัลต์(สาย)	ถนนคอนกรีต เสริมเหล็ก(สาย)	ถนนลูกรัง (สาย)	ทางล้าลอง (สาย)
๑	๒๓		๑๑	๑๒	
๒	๒๔	๑	๑๔	๑๐	
๓	๑๑		๘	๓	
๔	๑๐		๘	๒	
๕	๒๐		๑๘	๒	
๖	๒๗		๔	๒๓	
๗	๑๒	๑	๘	๔	
๘	๘	๑	๖	๒	
๙	๑๐		๗	๓	
๑๐	๖		๓	๓	
๑๑	๑๖		๕	๑๑	
๑๒	๑๙		๑๑	๘	
๑๓	๘		๖	๒	
รวม	๑๙๔	๓	๑๐๙	๘๕	-
ถนนเชื่อมระหว่างตำบล		๒	๒	๓	
ถนนในการรับผิดชอบของ หน่วยงานอื่น		๒	๑		

๕.๒ การไฟฟ้า

- มีไฟฟ้าเข้าถึงทุกหมู่บ้าน แต่ไม่ครบทุกหลังคาเรือน
- ประชากรมีไฟฟ้าร้อยละ ๙๕

๕.๓ การประปา

มีระบบการประปาหมู่บ้าน จำนวน ๙ หมู่บ้าน ประปาภูเขา จำนวน ๔ หมู่บ้าน

๕.๔ โทรศัพท์

- โทรศัพท์เคลื่อนที่ที่สามารถใช้งานได้ ๑๓ หมู่บ้าน

๕.๕ ไปรษณีย์หรือการสื่อสารหรือขนส่งและวัสดุ ครุภัณฑ์

- ที่ทำการไปรษณีย์ย่อย ๑ แห่ง

๖. ระบบเศรษฐกิจ

๖.๑ การเกษตร

ประชากรในตำบลปงเตา ส่วนใหญ่ประกอบอาชีพด้านเกษตรกรรมประมาณร้อยละ ๗๐ มีพื้นที่ทำการเกษตรประมาณ ๑๓,๘๒๘ ไร่ หรือประมาณ ๕.๔๑ ไร่/ครอบครัว ซึ่งพื้นที่ดังกล่าวมีการปลูกนาข้าว ข้าวไร่ ปลูกไม้ยืนต้นและพืชฤดูแล้ง โดยส่วนมากนิยมปลูกถั่วเหลือง ยาสูบ กระเทียม และมีการเลี้ยงสัตว์

๖.๒ การประมง

มีการประมงเลี้ยงปลาในกระชัง และวงบ่อ

๖.๓ การปศุสัตว์

มีการปศุสัตว์ คือ การเลี้ยงสุกร ในทุกหมู่บ้าน

๖.๔ การบริการ

- บริการนวดแผนไทย ที่ โรงพยาบาลส่งเสริมสุขภาพตำบล บ้านพร้าว
- ร้านบริการตัดผม เสริมสวย
- โรงเรียนขนาดเล็ก
- ร้านอาหาร
- ร้านซ่อมรถ

๖.๕ การท่องเที่ยว

แหล่งท่องเที่ยว ตำบลปงเตามีความหลากหลายด้านเชื้อชาติ โดยเฉพาะในส่วนของกลุ่มชาวเขา ซึ่งมีวัฒนธรรมที่โดดเด่น คือ หมู่บ้านชาวเขาย่านบ่อสีเหลี่ยม(เผ่าเย้า) ,บ้านห้วยน้ำตื้น (เผ่าอาข่า) ,น้ำตกตาดหิน จุดชมวิวมองสามเมืองบ้านบ่อสีเหลี่ยม ถ้ำบ้านขุนแหง สนามเพลาะของทหารญี่ปุ่นสมัยสงครามโลกบ้านขุนแหง และซากเมืองวัดเก่า ห้วยแม่หิน บ้านพร้าวหัวทุ่ง เป็นต้น

๖.๖ อุตสาหกรรม

- โรงงาน จำนวน.....๒๙..... แห่ง

๖.๗ การพาณิชย์/กลุ่มอาชีพ

- | | | |
|------------------------|-------|---------|
| - ปิมน้ำมัน | จำนวน | ๒ แห่ง |
| - โรงเรียน | จำนวน | ๗ แห่ง |
| - สถานที่รับซื้อพืชไร่ | จำนวน | ๒ แห่ง |
| - อู่ซ่อมรถยนต์ | จำนวน | ๖ แห่ง |
| - ร้านขายวัสดุก่อสร้าง | จำนวน | ๒ แห่ง |
| - ร้านขายของชำ | จำนวน | ๖๔ แห่ง |
| - ร้านเสริมสวย | จำนวน | ๒ แห่ง |
| - ร้านอาหาร | จำนวน | ๗ แห่ง |
| - โรงน้ำดื่ม | จำนวน | ๒ แห่ง |
| - โรงงานตะเกียบ | จำนวน | ๑๐ แห่ง |
| - กลุ่มเกษตร | จำนวน | ๒ กลุ่ม |
| - ร้านรับซื้อของเก่า | จำนวน | ๔ แห่ง |
| - ฟาร์มหมู | จำนวน | ๕ แห่ง |
| - โรงงานอิฐมอญ | จำนวน | ๑ แห่ง |
| - โรงบ่มยาสูบ | จำนวน | ๑ แห่ง |
| - โกดังเก็บสินค้า | จำนวน | ๑ แห่ง |
| - ร้านล้างอัดฉีด | จำนวน | ๑ แห่ง |
| - ผลิตและจำหน่ายโลงศพ | จำนวน | ๑ แห่ง |

๖.๘ แรงงาน

ประชากรในตำบลปงเตา ส่วนใหญ่ประกอบอาชีพด้านเกษตรกรรมประมาณร้อยละ ๗๐ มีพื้นที่ทำการเกษตรประมาณ ๑๓,๘๒๘ ไร่ หรือประมาณ ๕.๔๑ ไร่/ครอบครัว ซึ่งพื้นที่ดังกล่าวมีการปลูกนาข้าว ข้าวไร่ ปลูกไม้ยืนต้นและพืชฤดูแล้ง โดยส่วนมากนิยมปลูกถั่วเหลือง ยาสูบ กระเทียม และมีการเลี้ยงสัตว์สำหรับประชากรที่เหลือประกอบอาชีพค้าขาย และรับราชการ

๗. ศาสนา ประเพณี วัฒนธรรม

๗.๑ การนับถือศาสนา ประชาชนในตำบลปงเตามีความแตกต่างกันในเชื้อชาติและเผ่าพันธุ์ ดังนั้น การนับถือศาสนา และธรรมเนียมปฏิบัติจึงแตกต่างกัน เช่น ชาวไทยพื้นเมืองส่วนมากนับถือศาสนาพุทธ เผ่าเข้านับถือศาสนาคริสต์และผี เผ่าอาข่า นับถือศาสนาคริสต์และพอมดหมอผี โดยมีข้อมูลศาสนสถาน ดังนี้

วัด มีจำนวน ๕ วัด ได้แก่

- วัดบ้านพร้าว
- วัดเมืองมูล
- วัดบ้านปงเตา
- วัดบ้านปันใต้
- วัดบ้านห้วยฮูน

สำนักสงฆ์ ๓ แห่ง ได้แก่ สำนักสงฆ์วัดพร้าวใหม่ สำนักสงฆ์บ้านขุนแหง สำนักสงฆ์บ้านสามเหลี่ยม

สำนักชี ๑ แห่ง ได้แก่ สำนักวิมุตติธรรมาราม บ้านปงเตา

โบสถ์ ๔ แห่ง ได้แก่ บ้านบ่อสี่เหลี่ยม บ้านสามเหลี่ยม บ้านห้วยน้ำต้น บ้านปันใต้

๗.๒ ประเพณีและงานประจำปี

ประชาชนในตำบลปงเตามีความแตกต่างกันในเชื้อชาติและเผ่าพันธุ์ ดังนั้นธรรมเนียมประเพณีจึงแตกต่างกันไปตามความเป็นอยู่และเชื้อชาติ ซึ่งสามารถจำแนกได้ตามเผ่าพันธุ์ ดังนี้

๑) ชาวไทยพื้นเมืองจะมีขนบธรรมเนียมประเพณีที่ถือปฏิบัติมาชั่วลูกชั่วหลาน เช่น ประเพณีรดน้ำดำหัวผู้เฒ่าผู้แก่ในวันสงกรานต์ ประเพณีก่อเจดีย์ทรายในวันสงกรานต์ ทำบุญตักน้ำถวายสลาก ทำบุญขึ้นบ้านใหม่ ประเพณีแต่งงาน ประเพณีสู่วัยข้าว ประเพณีการเลี้ยงผีขุนน้ำ, เลี้ยงผีปู่ย่าเป็นต้น สำหรับอิทธิพลด้านความคิดเห็นระบบเครือญาติและเพื่อนบ้านซึ่งกลุ่มดังกล่าวจะมีอิทธิพลต่อการตัดสินใจเป็นอย่างมาก

๒) เผ่าเข่า (เมี่ยน) จะมีธรรมเนียมประเพณีคล้ายกับชาวจีนเพราะมีเชื้อชาติบรรพบุรุษเดียวกันจึงมีขนบธรรมเนียมประเพณีคล้ายกัน เช่น ประเพณีตรุษจีน ประเพณีแต่งงาน ส่วนที่แตกต่างคือเผ่าเข่าจะมีการเลี้ยงผีเมื่อมีการเพาะปลูกพืช เมื่อป่วยไข้ ส่วนอิทธิพลด้านความคิดเห็น(ค่านิยม) ยังเป็นระบบเครือญาติและเพื่อนบ้านใกล้เคียง

๓) เผ่าอาข่า จะมีประเพณีแต่งงานและเลี้ยงผี นับถือศาสนาคริสต์และพอมด หมอผี ส่วนอิทธิพลด้านความคิดเห็นการตัดสินใจใช้ระบบเครือญาติเป็นสำคัญ

๗.๓ ภูมิปัญญาท้องถิ่น ภาษาถิ่น

ภูมิปัญญาท้องถิ่นที่โดดเด่น คือ

- กลุ่มหัตถกรรมจักสานไม้ไผ่ หมู่ที่ ๑๓
- กลุ่มผลิตตะเกียบ ไม้เสียบลูกชิ้น ไม้จิ้มฟัน หมู่ ๘, หมู่ ๓ และหมู่ ๑๓
- กลุ่มน้ำพริก หมู่ที่ ๒
- กลุ่มสตรีตัดเย็บผ้าโพล หมู่ที่ ๕
- กลุ่มไม้กวาด หมู่ที่ ๑

- กลุ่มกล้วยฉาบ หมู่ที่ ๑๒
- กลุ่มดอกไม้ประดิษฐ์ หมู่ที่ ๑ และหมู่ที่ ๑๓
- กลุ่มพืชมะนาว หมู่ที่ ๘
- กลุ่มดอกไม้แห้ง หมู่ที่ ๓
- กลุ่มผ้าปักชาวเขา หมู่ ๖, หมู่ ๗, หมู่ ๑๐ และ หมู่ ๑๑

ตำบลปงเตามีการรวมกลุ่มต่างๆ เช่น กลุ่มที่ทำคุณประโยชน์เพื่อส่วนรวม คือกลุ่มแม่บ้าน กลุ่มผู้สูงอายุ กลุ่ม อสม. กลุ่มเยาวชน ด้านทรัพยากรสิ่งแวดล้อมมีการรวมกลุ่มป่าชุมชน สมาคมพัฒนาป่าต้นแบบทางด้าน การประกอบอาชีพเกษตรเป็นการรวมกลุ่มของเกษตรกรเพื่อรวมพลังกลุ่มต่อรองด้านราคาผลผลิตจาก การเกษตร และนอกจากนี้ยังมีกลุ่มธรรมชาติซึ่งเป็นการรวมตัวกันเป็น ครั้งคราวตามกิจกรรมและฤดูกาลเพาะปลูก

ภาษาถิ่น คือ ภาษาเมืองล้านนา ภาษาจีน

๗.๔ สินค้าพื้นเมืองและของที่ระลึก

สินค้าพื้นเมืองและของที่ระลึกที่โดดเด่น คือ

- กลุ่มน้ำพริก หมู่ที่ ๒
- กลุ่มถ่านอัดแท่งตำบลปงเตา
- กลุ่มสบู่ถ่านอัดแท่ง หมู่ที่ ๕
- กลุ่มดอกไม้ประดิษฐ์ หมู่ที่ ๘
- กลุ่มกล้วยฉาบ หมู่ที่ ๑๒
- กลุ่มหัตถกรรมจักสานไม้ไผ่ หมู่ที่ ๑๓
- กลุ่มผ้าปักชาวเขา หมู่ ๖, หมู่ ๗, หมู่ ๑๐ และ หมู่ ๑๑

๘. ทรัพยากรธรรมชาติ

๘.๑ น้ำ

หนอง บึง จำนวน.....๗.....แห่ง

- ...สระเก็บน้ำสันแก้วขาม..
- ...สระเก็บน้ำห้วยแม่หก..
- ...สระเก็บน้ำห้วยแม่เฮี้ย..
- ...สระเก็บน้ำห้วยไร่....
- ...สระเก็บน้ำห้วยวัด
- ...สระเก็บน้ำห้วยหมาผี
- ...สระเก็บน้ำขอนแก่น

คลอง ลำธาร ห้วย จำนวน.....๒๓.....แห่ง

- | | |
|---------------------------|--------------------------|
| - คลองทุ่งปงเตา | - ห้วยเสื่อ |
| - ห้วยแม่หิน | - คลองทุ่งออน |
| - ห้วยม่วง | - ห้วยหลุ |
| - คลองแม่แป้นฝั่งตะวันออก | - ห้วยฮางหมู |
| - หนองปิ่น | - คลองแม่แป้นฝั่งตะวันตก |

- | | |
|-----------------|-----------------|
| - ห้วยเตี๋ | - ห้วยแม่เกวียน |
| - คลองทุ่งป็น | - ห้วยช้อย |
| - ห้วยอุน | - คลองห้วยป็น |
| - ห้วยป็น | - ห้วยเก้าอ้อย |
| - ห้วยหนองฟาร์ม | - ทุ่งแม่เกวียน |
| - ห้วยหมาใน | - ทุ่งแม่หิน |
| - ห้วยขุนแหง | |

๘.๒ ป่าไม้

ป่าไม้ ส่วนใหญ่อยู่ในเขตป่าสงวนแห่งชาติและเป็นเขตป่าอนุรักษ์ต้นน้ำโซนเอ เป็นป่าไม้เบญจพรรณที่ค่อนข้างอุดมสมบูรณ์มีไม้ที่สำคัญ คือไม้เต็ง ไม้รัง ไม้ยาง ไม้สัก ไม้ไผ่ และไม้อื่น ๆ โดยชุมชนได้ร่วมกันอนุรักษ์ฯ โดยกำหนดเขตพื้นที่ป่าชุมชน เช่น ป่าห้วยแม่หิน

๘.๓ ภูเขา

พื้นที่ส่วนใหญ่เป็นภูเขาสูง และมีที่ราบอยู่ทั่วไป

๘.๔ คุณภาพของทรัพยากรธรรมชาติ

ป่าไม้ ในตำบลปงเตา เป็นทรัพยากรธรรมชาติที่ค่อนข้างสมบูรณ์ มีพันธุ์ไม้ที่สำคัญ เช่น ไม้สัก ไม้เต็ง ไม้รัง ไม้ยาง ไม้ไผ่ และพันธุ์ไม้อื่นๆ

แหล่งน้ำธรรมชาติ ประกอบด้วยแม่น้ำาว ลำห้วยแม่หิน ลำห้วยแม่เกวียน ลำห้วยแม่แป้น และลำห้วยป็น

ส่วนที่ ๒

ยุทธศาสตร์ขององค์กรปกครองส่วนท้องถิ่น

แผนพัฒนาท้องถิ่น

(พ.ศ. ๒๕๖๖ ถึง พ.ศ. ๒๕๗๐)



องค์การบริหารส่วนตำบลปงเตา

อำเภองาว จังหวัดลำปาง

สำนักปลัด อบต.
โทรศัพท์/โทรสาร.๐-๕๔๐๑-๙๘๒๐
<http://www.pongtao.go.th>
E-Mail=>obtpongtao@outlook.com



ส่วนที่ ๒

ยุทธศาสตร์องค์กรปกครองส่วนท้องถิ่น

(พ.ศ.๒๕๕๗-๒๕๖๐)

๑. ความสัมพันธ์ระหว่างแผนพัฒนาระดับมหภาค

๑.๑ แผนยุทธศาสตร์ชาติ ๒๐ ปี (พ.ศ. ๒๕๖๑ - ๒๕๘๐)

การจัดทำแผนพัฒนาขององค์กรปกครองส่วนท้องถิ่น จะต้องมีความสัมพันธ์ระหว่างแผนยุทธศาสตร์ชาติ เพื่อขับเคลื่อนการพัฒนาประเทศไปสู่ความมั่นคง มั่งคั่ง และยั่งยืน โดยแผนยุทธศาสตร์ชาติ ๒๐ ปี ของประเทศไทยกำลังอยู่ระหว่างการการเสนอร่างกรอบยุทธศาสตร์ชาติต่อที่ประชุมคณะกรรมการจัดทำยุทธศาสตร์ชาติ ซึ่งขณะนี้อยู่ระหว่างการดำเนินการปรับปรุงร่างกรอบยุทธศาสตร์ชาติตามมติที่ประชุมคณะกรรมการจัดทำร่างยุทธศาสตร์ชาติ โดยร่างกรอบยุทธศาสตร์ชาติ ๒๐ ปี (พ.ศ. ๒๕๖๑ -๒๕๘๐) โดยมีความสำคัญของแต่ละยุทธศาสตร์ สรุปได้ ดังนี้

วิสัยทัศน์ประเทศไทย “ประเทศมีความมั่นคง มั่งคั่ง ยั่งยืน เป็นประเทศพัฒนาแล้ว ด้วยการพัฒนาตามปรัชญาของเศรษฐกิจพอเพียง”

“ประเทศไทยมีความมั่นคง มั่งคั่ง ยั่งยืน เป็นประเทศพัฒนาแล้ว ด้วยการพัฒนาตามหลักปรัชญาของเศรษฐกิจพอเพียง” หรือเป็นคติพจน์ประจำชาติว่า “มั่นคง มั่งคั่ง ยั่งยืน” โดยมีเป้าหมายการพัฒนาประเทศ คือ ประเทศชาติมั่นคง ประชาชนมีความสุข เศรษฐกิจพัฒนาอย่างต่อเนื่อง สังคมเป็นธรรม ฐานทรัพยากรธรรมชาติยั่งยืน เพื่อสนองต่อผลประโยชน์แห่งชาติ อันได้แก่ การมีเอกราช อธิปไตย การดำรงอยู่อย่างมั่นคง และยั่งยืนของสถาบันหลักของชาติและประชาชนจากภัยคุกคามทุกรูปแบบ การอยู่ร่วมกันในชาติอย่างสันติสุขเป็นปึกแผ่น มีความมั่นคงทางสังคมท่ามกลางพหุสังคมและการมีเกียรติและศักดิ์ศรีของความเป็นมนุษย์ความเจริญเติบโตของชาติ ความเป็นธรรมและความอยู่ดีมีสุขของประชาชน ความยั่งยืนของฐานทรัพยากรธรรมชาติสิ่งแวดล้อม ความมั่นคงทางพลังงานและอาหาร ความสามารถในการรักษาผลประโยชน์ของชาติภายใต้การเปลี่ยนแปลงของสถานะแวดล้อมระหว่างประเทศ และการอยู่ร่วมกันอย่างสันติประสานสอดคล้องกันด้านความมั่นคงในประชาคมอาเซียนและประชาคมโลกอย่างมีเกียรติและศักดิ์ศรี

ความมั่นคง หมายถึง การมีความมั่นคงปลอดภัยจากภัยและการเปลี่ยนแปลงทั้งภายในประเทศและภายนอกประเทศในทุกระดับ ทั้งระดับประเทศ สังคม ชุมชน ครัวเรือน และปัจเจกบุคคล และมีความมั่นคงในทุกมิติ ทั้งมิติทางการทหาร เศรษฐกิจ สังคม สิ่งแวดล้อม และการเมือง เช่น ประเทศมีความมั่นคงในเอกราชและอธิปไตย มีการปกครองระบอบประชาธิปไตยที่มีพระมหากษัตริย์ทรงเป็นประมุข สถาบันชาติ ศาสนา พระมหากษัตริย์มีความเข้มแข็งเป็นศูนย์กลางและเป็นที่ยึดเหนี่ยวจิตใจของประชาชน มีระบบการเมืองที่มั่นคงเป็นกลไกที่นำไปสู่การบริหารประเทศที่ต่อเนื่องและโปร่งใสตามหลักธรรมาภิบาล สังคมมีความปรองดองและความสามัคคี สามารถผนึกกำลังเพื่อพัฒนาประเทศ ชุมชนมีความเข้มแข็ง ครอบครัวมีความอบอุ่น ประชาชนมีความมั่นคงในชีวิต มีงานและรายได้ที่มั่นคงพอเพียงกับการดำรงชีวิต มีการออมสำหรับวัยเกษียณ ความมั่นคงของอาหาร พลังงาน และน้ำ มีที่อยู่อาศัยและความปลอดภัยในชีวิตทรัพย์สิน

ความมั่งคั่ง หมายถึง ประเทศไทยมีการขยายตัวของเศรษฐกิจอย่างต่อเนื่องและมีความยั่งยืนจนเข้าสู่กลุ่มประเทศรายได้สูง ความเหลื่อมล้ำของการพัฒนาลดลง ประชากรมีความอยู่ดีมีสุขได้รับผลประโยชน์จาก

การพัฒนาอย่างเท่าเทียมกันมากขึ้น และมีการพัฒนาอย่างทั่วถึงทุกภาคส่วนมีคุณภาพชีวิตตามมาตรฐานขององค์การสหประชาชาติ ไม่มีประชาชนที่อยู่ในภาวะความยากจนเศรษฐกิจในประเทศมีความเข้มแข็ง ขณะเดียวกันต้องมีความสามารถในการแข่งขันกับประเทศต่างๆทั้งในตลาดโลกและตลาดภายในประเทศ เพื่อให้สามารถสร้างรายได้ทั้งจากภายในและภายนอกประเทศตลอดจนมีการสร้างฐานเศรษฐกิจและสังคมแห่งอนาคตเพื่อให้สอดคล้องกับบริบทการพัฒนาที่เปลี่ยนแปลงไป และประเทศไทยมีบทบาทที่สำคัญในเวทีโลก และมีความสัมพันธ์ทางเศรษฐกิจและการค้าอย่างแน่นแฟ้นกับประเทศในภูมิภาคเอเชีย เป็นจุดสำคัญของการเชื่อมโยงในภูมิภาค ทั้งการคมนาคมขนส่ง การผลิต การค้า การลงทุน และการทำธุรกิจ เพื่อให้เป็นพลังในการพัฒนา นอกจากนี้ยังมีความสมบูรณ์ในทุนที่จะสามารถสร้างการพัฒนาต่อเนื่องไปได้ ได้แก่ ทุนมนุษย์ ทุนทางปัญญา ทุนทางการเงิน ทุนที่เป็นเครื่องมือเครื่องจักร ทุนทางสังคม และทุนทรัพยากรธรรมชาติและสิ่งแวดล้อม

ความยั่งยืน หมายถึง การพัฒนาที่สามารถสร้างความเจริญ รายได้ และคุณภาพชีวิตของประชาชนให้เพิ่มขึ้นอย่างต่อเนื่อง ซึ่งเป็นการเจริญเติบโตของเศรษฐกิจที่อยู่บนหลักการใช้ การรักษาและการฟื้นฟูฐานทรัพยากรธรรมชาติอย่างยั่งยืน ไม่ใช้ทรัพยากรธรรมชาติจนเกินพอดี ไม่สร้างมลภาวะต่อสิ่งแวดล้อมจนเกินความสามารถในการรองรับและเยียวยาของระบบนิเวศ การผลิตและการบริโภคเป็นมิตรกับสิ่งแวดล้อม และสอดคล้องกับเป้าหมายการพัฒนาที่ยั่งยืน ทรัพยากรธรรมชาติมีความอุดมสมบูรณ์มากขึ้นและสิ่งแวดล้อมมีคุณภาพดีขึ้น คนมีความรับผิดชอบต่อสังคม มีความเอื้ออาทร เสียสละเพื่อผลประโยชน์ส่วนรวม รัฐบาลมีนโยบายที่มุ่งประโยชน์ส่วนรวมอย่างยั่งยืนและให้ความสำคัญกับการมีส่วนร่วมของประชาชน และทุกภาคส่วนในสังคมยึดถือและปฏิบัติตามหลักปรัชญาของเศรษฐกิจพอเพียงเพื่อการพัฒนาอย่างสมดุล มีเสถียรภาพ และยั่งยืน

โดยมีเป้าหมายการพัฒนาประเทศ คือ “ประเทศชาติมั่นคง ประชาชนมีความสุข เศรษฐกิจพัฒนาอย่างต่อเนื่อง สังคมเป็นธรรม ฐานทรัพยากรธรรมชาติยั่งยืน” โดยยกระดับศักยภาพของประเทศในหลากหลายมิติ พัฒนาค้นในทุกมิติและในทุกช่วงวัยให้เป็นคนดี เก่ง และมีคุณภาพ สร้างโอกาสและความเสมอภาคทางสังคม สร้างการเติบโตบนคุณภาพชีวิตที่เป็นมิตรกับสิ่งแวดล้อม และมีภาครัฐของประชาชนเพื่อประชาชนและประโยชน์ส่วนรวม โดยการประเมินผลการพัฒนาตามยุทธศาสตร์ชาติ ประกอบด้วย

- ๑) ความอยู่ดีมีสุขของคนไทยและสังคมไทย
- ๒) ชีตความสามารถในการแข่งขัน การพัฒนาเศรษฐกิจ และการกระจายรายได้
- ๓) การพัฒนาทรัพยากรมนุษย์ของประเทศ
- ๔) ความเท่าเทียมและความเสมอภาคของสังคม
- ๕) ความหลากหลายทางชีวภาพ คุณภาพสิ่งแวดล้อม และความยั่งยืนของทรัพยากรธรรมชาติ
- ๖) ประสิทธิภาพการบริหารจัดการและการเข้าถึงการให้บริการของภาครัฐ

ประเด็นยุทธศาสตร์ชาติ

- ๑) ยุทธศาสตร์ด้านความมั่นคง
 - (๑) การรักษาความสงบภายในประเทศ
 - (๒) การป้องกันและแก้ไขปัญหาที่มีผลกระทบต่อความมั่นคง
 - (๓) การพัฒนาศักยภาพของประเทศให้พร้อมเผชิญภัยคุกคามที่กระทบต่อความมั่นคงของชาติ
 - (๔) การบูรณาการความร่วมมือด้านความมั่นคงกับอาเซียนและนานาชาติ
 - (๕) การพัฒนากลไกการบริหารจัดการความมั่นคงแบบองค์รวม

๒) ยุทธศาสตร์ด้านการสร้างความสามารถในการแข่งขัน

- (๑) การเกษตรสร้างมูลค่า
- (๒) อุตสาหกรรมและบริการแห่งอนาคต
- (๓) สร้างความหลากหลายด้านการท่องเที่ยว
- (๔) โครงสร้างพื้นฐาน เชื่อมไทย เชื่อมโลก
- (๕) พัฒนาเศรษฐกิจบนพื้นฐานผู้ประกอบการยุคใหม่

๓) ยุทธศาสตร์ด้านการพัฒนาและเสริมสร้างศักยภาพทรัพยากรมนุษย์

- (๑) การปรับเปลี่ยนค่านิยมและวัฒนธรรม
- (๒) การพัฒนาศักยภาพคนตลอดช่วงชีวิต
- (๓) ปฏิรูปกระบวนการเรียนรู้ที่ตอบสนองต่อการเปลี่ยนแปลงในศตวรรษที่ ๒๑
- (๔) การตระหนักถึงหุบปัญหาของมนุษย์ที่หลากหลาย
- (๕) การเสริมสร้างให้คนไทยมีสุขภาพที่ดี คลอบคลุมทั้งด้านกาย ใจ สติปัญญา และสังคม
- (๖) การสร้างสภาพแวดล้อมที่เอื้อต่อการพัฒนาและเสริมสร้างศักยภาพทรัพยากรมนุษย์
- (๗) การเสริมสร้างศักยภาพการกีฬาในการสร้างคุณค่าทางสังคมและพัฒนาประเทศ

๔) ยุทธศาสตร์ด้านการสร้างโอกาสความเสมอภาคและเท่าเทียมกันทางสังคม

- (๑) การลดความเหลื่อมล้ำ สร้างความเป็นธรรมในทุกมิติ
- (๒) การกระจายศูนย์กลางความเจริญทางเศรษฐกิจ สังคมและเทคโนโลยี
- (๓) การเสริมสร้างพลังทางสังคม
- (๔) การเพิ่มขีดความสามารถของชุมชนท้องถิ่นในการพัฒนา การพึ่งตนเองและการจัดการตนเอง

๕) ยุทธศาสตร์ด้านการสร้างการเติบโตบนคุณภาพชีวิตที่เป็นมิตรต่อสิ่งแวดล้อม

- (๑) สร้างการเติบโตอย่างยั่งยืนบนสังคมเศรษฐกิจสีเขียว
- (๒) สร้างการเติบโตอย่างยั่งยืนบนสังคมเศรษฐกิจภาคทะเล
- (๓) สร้างการเติบโตอย่างยั่งยืนบนสังคมที่เป็นมิตรต่อสภาพภูมิอากาศ
- (๔) พัฒนาพื้นที่เมือง ชนบท เกษตรกรรมและอุตสาหกรรมเชิงนิเวศ มุ่งเน้นความเป็นเมืองที่เติบโตอย่างต่อเนือง
- (๕) พัฒนาความมั่นคงน้ำ พลังงาน และเกษตรที่เป็นมิตรต่อสิ่งแวดล้อม
- (๖) ยกระดับกระบวนการทัศน์เพื่อกำหนดอนาคตประเทศ

๖) ยุทธศาสตร์ด้านการปรับสมดุลและพัฒนาระบบการบริหารจัดการภาครัฐ

- (๑) ภาครัฐที่ยึดประชาชนเป็นศูนย์กลาง ตอบสนองความต้องการ และให้บริการอย่างสะดวก รวดเร็ว โปร่งใส
- (๒) ภาครัฐบริหารงานแบบบูรณาการโดยมียุทธศาสตร์ชาติเป็นเป้าหมายและเชื่อมโยงการพัฒนาในทุกกระดับ ทุกประเด็น ทุกภารกิจ และทุกพื้นที่
- (๓) ภาครัฐมีขนาดเล็กกะทัดรัด เหมาะสมกับภารกิจ ส่งเสริมให้ประชาชนและทุกภาคส่วนมีส่วนร่วมในการพัฒนาประเทศ
- (๔) ภาครัฐมีความทันสมัย
- (๕) บุคลากรภาครัฐเป็นคนดีและเก่ง ยึดหลักคุณธรรม จริยธรรม มีจิตสำนึก มีความสามารถ

สูง มุ่งมั่น และเป็นมืออาชีพ

- (๖) ภาครัฐมีความโปร่งใส ปลอดภัยและประพฤตินิยมชอบ
- (๗) กฎหมายมีความสอดคล้องเหมาะสมกับบริบทต่าง ๆ และมีเท่าที่จำเป็น
- (๘) กระบวนการยุติธรรมเคารพสิทธิมนุษยชนและปฏิบัติต่อประชาชนโดยเสมอภาค

๑.๒ แผนพัฒนาเศรษฐกิจและสังคมแห่งชาติ ฉบับที่ ๑๒ (พ.ศ.๒๕๖๐ - ๒๕๖๔)

แผนพัฒนาเศรษฐกิจและสังคมแห่งชาติ ฉบับที่ ๑๒ (พ.ศ. ๒๕๖๐ - ๒๕๖๔) ได้จัดทำขึ้นในช่วงเวลาของการปฏิรูปประเทศและสถานการณ์โลกที่เปลี่ยนแปลงอย่างรวดเร็ว และเชื่อมโยงกันใกล้ชิดกันมากขึ้น โดยได้น้อมนำหลัก “ปรัชญาของเศรษฐกิจพอเพียง” มาเป็นปรัชญา นำทางในการพัฒนาประเทศต่อเนื่องจากแผนพัฒนาฯ ฉบับที่ ๙-๑๑ เพื่อเสริมสร้างภูมิคุ้มกันและช่วยให้สังคมไทยสามารถยืนหยัดอยู่ได้อย่างมั่นคง เกิดภูมิคุ้มกัน และมีการบริหารจัดการความเสี่ยงอย่างเหมาะสม ส่งผลให้การพัฒนาประเทศสู่ความสมดุลและยั่งยืน

ในการจัดทำแผนพัฒนาฯ ฉบับที่ ๑๒ ครั้งนี้ สำนักงานคณะกรรมการพัฒนาการเศรษฐกิจและสังคมแห่งชาติ (สศช.) ได้จัดทำบนพื้นฐานของกรอบยุทธศาสตร์ชาติ ๒๐ ปี (พ.ศ. ๒๕๖๐ - ๒๕๗๙) ซึ่งเป็นแผนหลักของการพัฒนาประเทศ และเป้าหมายการพัฒนาที่ยั่งยืน (Sustainable Development Goals: SDGs) รวมทั้งการปรับโครงสร้างประเทศไทยไปสู่ประเทศไทย ๔.๐ ตลอดจนประเด็นการปฏิรูปประเทศ นอกจากนั้น ได้ให้ความสำคัญกับการมีส่วนร่วมของภาคีการพัฒนาทุกภาคส่วน ทั้งในระดับกลุ่มอาชีพ ระดับภาค และระดับประเทศในทุกขั้นตอนของแผนฯ อย่างกว้างขวางและต่อเนื่อง เพื่อร่วมกันกำหนดวิสัยทัศน์และทิศทางการพัฒนาประเทศ รวมทั้งร่วมจัดทำรายละเอียดยุทธศาสตร์ของแผนฯ เพื่อมุ่งสู่ “ความมั่นคง มั่งคั่ง และยั่งยืน”

การพัฒนาประเทศในระยะแผนพัฒนาฯ ฉบับที่ ๑๒ จึงเป็นจุดเปลี่ยนที่สำคัญในการเชื่อมต่อกับยุทธศาสตร์ชาติ ๒๐ ปี ในลักษณะการแปลงยุทธศาสตร์ระยะยาวสู่การปฏิบัติ โดยในแต่ละยุทธศาสตร์ของแผนพัฒนาฯ ฉบับที่ ๑๒ ได้กำหนดประเด็นการพัฒนา พร้อมทั้งแผนงาน/โครงการสำคัญที่ต้องดำเนินการให้เห็นผลเป็นรูปธรรมในช่วง ๕ ปีแรกของการขับเคลื่อนยุทธศาสตร์ชาติ เพื่อเตรียมความพร้อมคน สังคม และระบบเศรษฐกิจของประเทศให้สามารถปรับตัวรองรับผลกระทบจากการเปลี่ยนแปลงได้อย่างเหมาะสม ขณะเดียวกัน ยังได้กำหนดแนวคิดและกลไกการขับเคลื่อนและติดตามประเมินผลที่ชัดเจน เพื่อกำกับให้การพัฒนาเป็นไปอย่างมีทิศทางและเกิดประสิทธิภาพ นำไปสู่การพัฒนาเพื่อประโยชน์สุขที่ยั่งยืนของสังคมไทย

เนื่องด้วยในการจัดทำแผนพัฒนาฯ ท้องถิ่นขององค์การบริหารส่วนตำบลปลงเตา นั้น จะต้องสอดคล้องกับแผนพัฒนาเศรษฐกิจและสังคมแห่งชาติ โดยช่วงของแผนพัฒนาเศรษฐกิจและสังคมแห่งชาติ ฉบับที่ ๑๒ (พ.ศ. ๒๕๖๐ - ๒๕๖๔) จำเป็นต้องมีการเตรียมความพร้อม เพื่อวางรากฐานของประเทศในระยะยาว ให้มุ่งต่อยอดผลสัมฤทธิ์ของแผนที่สอดคล้องเชื่อมโยงและรองรับการพัฒนาอย่างต่อเนื่องกันไปตลอด ๒๐ ปี ตามกรอบยุทธศาสตร์ชาติ (พ.ศ. ๒๕๖๐-๒๕๗๙) โดยมีสาระสำคัญสรุปได้ ดังนี้

(๑) หลักการ

ยึดหลัก “ปรัชญาของเศรษฐกิจพอเพียง” “การพัฒนาที่ยั่งยืน” และ “คนเป็นศูนย์กลางการพัฒนา” ที่ต่อเนื่องจากแผนพัฒนาฯ ฉบับที่ ๙-๑๑ และยึดหลักการเจริญเติบโตทางเศรษฐกิจที่ลดความเหลื่อมล้ำและขับเคลื่อนการเจริญเติบโตจากการเพิ่มผลิตภาพการผลิตบนฐานการใช้ภูมิปัญญาท้องถิ่นและนวัตกรรม

(๒) จุดเปลี่ยนสำคัญในแผนพัฒนาเศรษฐกิจและสังคมฉบับที่ ๑๒

ประเทศไทยมียุทธศาสตร์ชาติ ๒๐ ปี โดยแผนพัฒนาฯ ฉบับที่ ๑๒ จะเป็นแผนแรกที่ถูกใช้ให้เป็นกลไกเชื่อมโยงสู่การขับเคลื่อนการพัฒนา ซึ่งกำหนดเป้าหมายและตัวชี้วัดที่จะต้องบรรลุผลลัพธ์และผลสัมฤทธิ์ของการพัฒนา รวมทั้งกำหนดแนวทางการพัฒนาในรายละเอียดที่ต้องเชื่อมต่อการปฏิบัติที่ต้องดำเนินการในช่วง ๕ ปี โดยกำหนดแผนงาน/โครงการสำคัญ และประเด็นพัฒนาเชิงบูรณาการที่สำคัญในช่วง ๕

ปีแรกของการขับเคลื่อนยุทธศาสตร์สู่การปฏิบัติ จะทำให้ระบบการจัดสรรงบประมาณ การบริหารจัดการงบประมาณแผ่นดิน แผนสำหรับบริหารราชการแผ่นดิน กฎ ระเบียบวินัยทางการเงินและการคลังภาครัฐ และระบบการติดตามประเมินผลการดำเนินงานตามยุทธศาสตร์การพัฒนา ตลอดจนระบบการติดตามประเมินผล การปฏิบัติราชการของหน่วยงานภาครัฐต้องมีการเปลี่ยนแปลงอย่างมาก

(๓) ประเด็นการพัฒนาในช่วงแผนพัฒนาฯ ฉบับที่ ๑๒

๓.๑ การพัฒนานวัตกรรมและการนำมาใช้ขับเคลื่อนการพัฒนาในทุกมิติเพื่อยกระดับ ศักยภาพของประเทศ โดยมุ่งเน้นการนำความคิดสร้างสรรค์และการพัฒนานวัตกรรม ทำให้เกิดสิ่งใหม่ที่มี มูลค่าเพิ่มทางเศรษฐกิจทั้งในเรื่องกระบวนการผลิตและรูปแบบผลิตภัณฑ์และบริการใหม่ๆ โดยการกำหนดวาระ การวิจัยแห่งชาติ

๓.๒ การส่งเสริมและสนับสนุนการวิจัยและพัฒนา วิทยาศาสตร์ เทคโนโลยีและนวัตกรรม โดยการสนับสนุนการวิจัยและพัฒนา การดัดแปลงและต่อยอดการพัฒนาเทคโนโลยีไปสู่ความเป็นอัจฉริยะโดย ใช้เทคโนโลยีขั้นสูงและการผสมผสานเทคโนโลยี การพัฒนาผู้ประกอบการให้เป็นผู้ประกอบการเทคโนโลยี รวมทั้งการเชื่อมโยงระหว่างภาคการผลิตที่เป็นกลุ่มใหญ่ของประเทศ รวมทั้งพัฒนาและยกระดับโครงสร้าง พื้นฐานที่มีอยู่ให้ตอบสนองการเปลี่ยนแปลงเทคโนโลยีแบบก้าวกระโดด

๓.๓ การเตรียมพร้อมด้านกำลังคนและการเสริมสร้างศักยภาพของประชากรในทุกช่วงวัย มุ่งเน้นการยกระดับคุณภาพมนุษย์ของประเทศ โดยการพัฒนาดนให้เหมาะสมตามช่วงวัย เพื่อให้เติบโตอย่างมี คุณภาพ การหล่อหลอมให้คนไทยมีค่านิยมตามบรรทัดฐานที่ดีทางสังคม เป็นคนดี มีสุขภาวะที่ดี มีคุณธรรม จริยธรรม มีระเบียบวินัย และมีจิตสำนึกที่ดีต่อสังคมส่วนรวม การพัฒนาที่สอดคล้องกับความต้องการใน ตลาดแรงงานและทักษะที่จำเป็นต่อการดำรงชีวิตใน ศตวรรษที่ ๒๑

๓.๔ การสร้างความเป็นธรรมและลำเอียง ให้ความสำคัญกับการจัดบริการของรัฐที่มี คุณภาพทั้งด้านการศึกษา สาธารณสุข ให้กับผู้ที่ด้อยโอกาสและผู้ที่อยู่พื้นที่ห่างไกล การจัดสรรที่ดินทำกิน สนับสนุนในเรื่องการสร้างอาชีพ รายได้ และสนับสนุนการเพิ่มผลิตภาพ ผู้ด้อยโอกาส สตรี และผู้สูงอายุ รวมทั้งกระจายการจัดบริการภาครัฐให้มีความครอบคลุมและทั่วถึงทั้งในเชิงปริมาณและคุณภาพ ตลอดจน สร้างชุมชนให้เข้มแข็งให้เป็นพลังร่วมทางสังคมเพื่อสนับสนุนกาพัฒนาและพร้อมรับผลประโยชน์จากการ พัฒนา

๓.๕ การปรับโครงสร้างการผลิตและการสร้างโอกาสทางเศรษฐกิจแต่ละช่วงของห่วงโซ่มูลค่า เน้นสร้างความเข้มแข็งให้กับปัจจัยพื้นฐาน ทุนทางเศรษฐกิจให้สนับสนุนการเพิ่มศักยภาพของฐานการผลิตและ ฐานรายได้เดิม และยกระดับห่วงโซ่มูลค่าด้วยการใช้เทคโนโลยีวิจัย และพัฒนาเพื่อสร้างนวัตกรรมการผลิตที่ เป็นมิตรต่อสิ่งแวดล้อมและสอดคล้องกับความต้องการของตลาด รวมทั้งสร้างผู้ประกอบการให้มีทักษะการทำ ธุรกิจที่ทันต่อการเปลี่ยนแปลงของเทคโนโลยี ตลอดจนพัฒนาพื้นที่ชายแดนที่มีศักยภาพและพื้นที่เศรษฐกิจ ใหม่ เพื่อรองรับการขยายตัวทางเศรษฐกิจและขับเคลื่อนเศรษฐกิจเข้าสู่การเป็นประเทศรายได้สูงในอนาคต

๓.๖ การปรับระบบการผลิตการเกษตรให้สอดคล้องกับพันธกรณีในด้านการเปลี่ยนแปลง สภาพภูมิอากาศและศักยภาพของพื้นที่ เน้นการสร้างองค์ความรู้ทางวิชาการเกษตร วิทยาศาสตร์ เทคโนโลยี และนวัตกรรมแบบมีส่วนร่วมที่เชื่อมโยงกับฐานทรัพยากรชีวภาพ ในการสร้างมูลค่าเพิ่มให้สินค้าเกษตรมีความ ปลอดภัย ไม่ส่งผลกระทบต่อคุณภาพชีวิตของประชาชนและสิ่งแวดล้อมของประเทศ การพัฒนาระบบ เกษตรกรที่ยั่งยืนและการขยายโอกาสในการเข้าถึงพื้นที่ทำกินของเกษตรกร รวมทั้งส่งเสริมการรวมกลุ่มทาง การเกษตรจากกิจการเจ้าของคนเดียว เป็นการประกอบการในลักษณะสหกรณ์ ห้างหุ้นส่วน และบริษัท เพื่อ ให้เกิดการประหยัดต่อขนาด

๓.๗ การเพิ่มศักยภาพฐานการผลิตและบริการเดิมที่มีศักยภาพในปัจจุบันให้ต่อยอดไปสู่ฐานการผลิตและบริการที่ใช้เทคโนโลยีที่เข้มข้นและมีนวัตกรรมมากขึ้น ควบคู่กับการวางรากฐานเพื่อสร้างและพัฒนาภาคการผลิตและบริการสำหรับอนาคต ทั้งด้านการเตรียมศักยภาพคนและโครงสร้างพื้นฐาน ตลอดจนกลไกและเครือข่ายความร่วมมือของธุรกิจในลักษณะคลัสเตอร์

๓.๘ การส่งเสริมสร้างความเข้มแข็งของเศรษฐกิจกระแสใหม่ อาทิ เศรษฐกิจดิจิทัล เศรษฐกิจฐานชีวภาพ เศรษฐกิจเชิงสร้างสรรค์และวัฒนธรรม และการพัฒนาวิสาหกิจตั้งใหม่ และวิสาหกิจเพื่อสังคม รวมถึงการสร้างสังคมผู้ประกอบการเพื่อต่อยอดฐานการผลิตและบริการ

๓.๙ การสร้างขีดความสามารถในการแข่งขันของธุรกิจบริการและการท่องเที่ยวที่ศักยภาพให้เติบโตและสนับสนุนภาคการผลิต เน้นการปรับปรุงกฎหมายที่เกี่ยวข้อง เพื่อให้เกิดความสมดุลและยั่งยืนในการพัฒนาอุตสาหกรรมท่องเที่ยวที่คำนึงถึงขีดความสามารถในการรองรับของระบบนิเวศ และศักยภาพของพื้นที่ รวมทั้งการสร้างมูลค่าในอุตสาหกรรมกีฬา ให้ครอบคลุมทุกมิติและครบวงจรทั้งการผลิตและธุรกิจที่เกี่ยวข้อง

๓.๑๐ การสร้างเชื่อมโยงระหว่างภาคการผลิต เพื่อเพิ่มมูลค่าทางเศรษฐกิจ ขยายฐานเศรษฐกิจให้กว้างขึ้น และต่อยอดห่วงโซ่การผลิตให้เข้มแข็งขึ้น โดยการเชื่อมโยงเครือข่ายการผลิตและนำผลการวิจัยและการพัฒนาที่เกี่ยวข้องมาใช้ประโยชน์ในการสร้างผลิตภัณฑ์เชิงพาณิชย์ที่หลากหลายและสอดคล้องกับความต้องการของตลาด โดยเฉพาะอย่างยิ่งการพัฒนาความเชื่อมโยงด้านการคมนาคมขนส่ง โลจิสติกส์ และโทรคมนาคม

๓.๑๑ การพัฒนาวิสาหกิจขนาดย่อย ขนาดเล็กและขนาดกลาง วิสาหกิจชุมชนและวิสาหกิจเพื่อสังคม เพื่อขยายฐานการพัฒนาเศรษฐกิจฐานรากให้มีความครอบคลุมมากขึ้น เป็นการสร้างโอกาสทางเศรษฐกิจสำหรับกลุ่มต่างๆ ในสังคม โดยดำเนินการควบคู่ไปกับการพัฒนาและส่งเสริมสังคมผู้ประกอบการเพื่อส่งเสริมผู้ประกอบการที่ผลิตได้และขายเป็น

๓.๑๒ การสร้างความมั่นคงของฐานทรัพยากรธรรมชาติและยกระดับคุณภาพสิ่งแวดล้อม เน้นการรักษาและฟื้นฟูฐานทรัพยากรธรรมชาติ เพิ่มประสิทธิภาพการบริหารจัดการทรัพยากรน้ำ สนับสนุนการเติบโตที่เป็นมิตรกับสิ่งแวดล้อมและคุณภาพชีวิตของประชาชน เร่งแก้ไขปัญหามลพิษสิ่งแวดล้อม เพื่อลดมลพิษที่เดจากการผลิตและการบริโภค พัฒนาระบบบริหารจัดการที่โปร่งใสเป็นธรรม ส่งเสริมการผลิตและการบริโภคที่เป็นมิตรกับสิ่งแวดล้อม

๓.๑๓ การฟื้นฟูฐานด้านความมั่นคงที่เป็นปัจจัยสำคัญต่อการพัฒนาทางเศรษฐกิจและสังคมของประเทศ ให้ความสำคัญกับการอยู่ร่วมกันในสังคมอย่างสันติของผู้มีความเห็นต่างทางความคิดและอุดมการณ์บนพื้นฐานของการปกครองระบอบประชาธิปไตยอันมีพระมหากษัตริย์เป็นประมุขและการเตรียมการรับมือกับอาชญากรรมข้ามชาติ ซึ่งจะส่งผลกระทบต่ออย่างมีนัยยะสำคัญต่อการพัฒนาเศรษฐกิจและสังคมของประเทศในระยะ ๒๐ ปี ข้างหน้า

๓.๑๔ การบริหารจัดการในภาครัฐ การป้องกันการทุจริตประพฤติมิชอบและการสร้างธรรมาภิบาลในสังคมไทย ให้ความสำคัญกับการส่งเสริมและพัฒนาธรรมาภิบาลในภาครัฐอย่างเป็นรูปธรรมทั้งด้านระบบการบริหารงานและบุคลากร มีการบริหารจัดการภาครัฐที่โปร่งใส มีประสิทธิภาพสามารถตรวจสอบได้อย่างเป็นธรรม และประชาชนมีส่วนร่วม มีการกระจายอำนาจ และแบ่งภารกิจรับผิดชอบที่เหมาะสมระหว่างส่วนกลาง ภูมิภาค และท้องถิ่น

๓.๑๕ การพัฒนาโครงสร้างพื้นฐาน และระบบโลจิสติกส์ของประเทศ เพื่อขยายขีดความสามารถและพัฒนาคุณภาพการให้บริการเพื่อรองรับการขยายตัวของเมืองและพื้นที่เศรษฐกิจหลัก และ

ส่งเสริมการพัฒนาคุณภาพชีวิตของทุกกลุ่มในสังคม เน้นให้เกิดความเชื่อมโยงในอนุภูมิภาคและในอาเซียน
 อย่างเป็นระบบ

๓.๑๖ การพัฒนาภาค เมือง และพื้นที่เศรษฐกิจ เร่งดำเนินการในประเด็นท้าทาย ได้แก่ การ
 สร้างความเข้มแข็งของฐานการผลิตและบริการเดิม และขยายฐานการผลิตและบริการใหม่ที่สร้างรายได้สำหรับ
 ประชาชนในแต่ละภาค

๓.๑๗ การสร้างความร่วมมือระหว่างประเทศให้เข้มแข็งและส่งผลต่อการพัฒนาอย่างเต็มที่
 มุ่งเน้นผลักดันให้ความเชื่อมโยงด้านกฎ ระเบียบ และในเชิงสถาบันให้มีความคืบหน้าและชัดเจนในระดับ
 ปฏิบัติการและในแต่ละจุดพื้นที่เชื่อมโยงระหว่างประเทศ

๓.๑๘ การส่งเสริมการลงทุนไทยในต่างประเทศ ให้ความสำคัญกับการพัฒนาผู้ประกอบการ
 ให้สามารถพัฒนาธุรกิจร่วมกับประเทศเพื่อนบ้าน พัฒนาทรัพยากรมนุษย์ เทคโนโลยี และนวัตกรรม พัฒนา
 สภาพแวดล้อมทางธุรกิจ และการสนับสนุนการดำเนินงานของสภาธุรกิจภายใต้กรอบความร่วมมือต่าง ๆ
 รวมทั้งสนับสนุนแหล่งเงินทุนและแหล่งข้อมูลเชิงลึกเกี่ยวกับฐานการผลิตในต่างประเทศ

๓.๑๙ การปรับปรุงภาคการเงินของไทยให้มีประสิทธิภาพมากขึ้นและให้สามารถแข่งขันได้
 เร่งปรับปรุง กฎ ระเบียบในการกำกับดูแลภาคการเงิน เพื่อสนับสนุนความสามารถในการแข่งขันและการ
 ให้บริการต่อผู้บริโภคและภาคธุรกิจเอกชนอย่างมีประสิทธิภาพและเป็นธรรม

๓.๒๐ การปฏิรูปด้านการคลังและงบประมาณ ประกอบด้วย การขยายฐานภาษี การปรับ
 ระบบการจัดทำค่าของงบประมาณ การจัดสรรงบประมาณ การจัดทำงบประมาณบูรณาการทั้งเชิงประเด็ก
 พัฒนาและเชิงพื้นที่ การติดตามและประเมินผลการใช้จ่ายงบประมาณ และกระจายอำนาจให้แก่องค์กร
 ปกครองส่วนท้องถิ่นในการจัดเก็บภาษีและค่าธรรมเนียม และลดการซ้ำซ้อนของสิทธิประโยชน์ด้านสวัสดิการ
 สังคม รวมทั้งสร้างความยั่งยืนทางการคลังระบบการคุ้มครองทางสังคม

(๔) การประเมินสภาพแวดล้อมการพัฒนาประเทศ

๔.๑ สถานการณ์และแนวโน้มภายนอก

- ๑) สถานการณ์และแนวโน้มเศรษฐกิจโลก
- ๒) การวิจัยและพัฒนาด้านวิทยาศาสตร์และเทคโนโลยีอย่างก้าวกระโดด
- ๓) สถานการณ์และแนวโน้มสังคมโลก
- ๔) สถานการณ์และแนวโน้มสิ่งแวดล้อมโลก
- ๕) สถานการณ์ความมั่นคงโลก

๔.๒ สถานการณ์และแนวโน้มภายใน

- ๑) สถานการณ์และแนวโน้มเศรษฐกิจไทย
- ๒) การพัฒนาวิทยาศาสตร์ เทคโนโลยี วิจัย และนวัตกรรม
- ๓) สถานการณ์และแนวโน้มของสังคมไทย
- ๔) สถานการณ์ด้านทรัพยากรธรรมชาติและสิ่งแวดล้อม
- ๕) การเจริญเติบโตของภาค เมือง และพื้นที่เศรษฐกิจ
- ๖) ความมั่นคงภายในประเทศ
- ๗) ความร่วมมือระหว่างประเทศและความเชื่อมโยงเพื่อการพัฒนา
- ๘) การบริหารจัดการภาครัฐยังอ่อนแอ

(๕) วัตถุประสงค์และเป้าหมายการพัฒนาในช่วงแผนพัฒนา ฉบับที่ ๑๒

๑) เพื่อวางรากฐานให้คนไทยเป็นคนที่สมบูรณ์ มีคุณธรรมจริยธรรม มีระเบียบ วินัย ค่านิยมที่ดี มีจิตสาธารณะ และมีความสุข โดยมีสุขภาพและสุขภาพที่ดี ครอบครัวอบอุ่น ตลอดจน เป็นคนเก่งที่มีทักษะความรู้ความสามารถและพัฒนาตนเองได้ต่อเนื่องตลอดชีวิต

๒) เพื่อให้คนไทยมีความมั่นคงทางเศรษฐกิจและสังคม ได้รับความเป็นธรรมในการเข้าถึงทรัพยากรและบริการทางสังคมที่มีคุณภาพ ผู้ด้อยโอกาสได้รับการพัฒนาศักยภาพ รวมทั้งชุมชนมีความเข้มแข็งพึ่งพาตนเองได้

๓) เพื่อให้เศรษฐกิจเข้มแข็ง แข่งขันได้ มีเสถียรภาพ และมีความยั่งยืน สร้างความเข้มแข็งของฐานการผลิตและบริการเดิมและขยายฐานใหม่โดยการใช้นวัตกรรมที่เข้มข้นมากขึ้น สร้างความเข้มแข็งของเศรษฐกิจฐานราก และสร้างความมั่นคงทางพลังงาน อาหาร และน้ำ

๔) เพื่อรักษาและฟื้นฟูทรัพยากรธรรมชาติและคุณภาพสิ่งแวดล้อมให้สามารถสนับสนุนการเติบโตที่เป็นมิตรกับสิ่งแวดล้อมและการมีคุณภาพชีวิตที่ดีของประชาชน

๕) เพื่อให้การบริหารราชการแผ่นดินมีประสิทธิภาพ โปร่งใส ทันทสมัย และมีการทำงานเชิงบูรณาการของภาคีการพัฒนา

๖) เพื่อให้มีการกระจายความเจริญไปสู่ภูมิภาค โดยการพัฒนาภาคและเมืองเพื่อรองรับการพัฒนายกระดับฐานการผลิตและบริการเดิมและขยายฐานการผลิตและบริการใหม่

๗) เพื่อผลักดันให้ประเทศไทยมีความเชื่อมโยงกับประเทศต่างๆ ทั้งในระดับ อนุภูมิภาค ภูมิภาค และนานาชาติได้อย่างสมบูรณ์และมีประสิทธิภาพ รวมทั้งให้ประเทศไทยมีบทบาทและสร้างสรรค์ในด้านการค้า การบริการ และการลงทุนภายใต้กรอบความร่วมมือต่างๆ ทั้งในระดับอนุภูมิภาค ภูมิภาคและโลก

(๖) เป้าหมายแผนพัฒนาฯ ฉบับที่ ๑๒

- ๑) คนไทยมีคุณลักษณะเป็นคนไทยที่สมบูรณ์ มี
- ๒) ความเหลื่อมล้ำทางด้านรายได้และความยากจนลดลง
- ๓) ระบบเศรษฐกิจมีความเข้มแข็งและแข่งขันได้
- ๔) ทูทางธรรมชาติและคุณภาพสิ่งแวดล้อมสามารถสนับสนุนการเติบโตที่เป็นมิตรกับสิ่งแวดล้อม มีความมั่นคงทางอาหาร พลังงาน และน้ำ
- ๕) มีความมั่นคงในเอกราชและอธิปไตย สังคมปลอดภัย สามัคคี สร้างภาพลักษณ์ดี และเพิ่มความเชื่อมั่นของนานาชาติต่อประเทศไทย
- ๖) มีระบบบริหารจัดการภาครัฐที่มีประสิทธิภาพ ทันทสมัย โปร่งใส ตรวจสอบได้ กระจายอำนาจและมีส่วนร่วมจากประชาชน

ดังนั้น เพื่อให้การจัดทำแผนพัฒนาท้องถิ่น (พ.ศ. ๒๕๖๑ – ๒๕๖๕) ขององค์การบริหารส่วนตำบลปงเตา มีความสอดคล้องกับทิศทางแผนพัฒนาเศรษฐกิจและสังคมแห่งชาติ ฉบับที่ ๑๒ องค์การบริหารส่วนตำบลปงเตา จึงได้นำทิศทางของแผนพัฒนาเศรษฐกิจและสังคมแห่งชาติดังกล่าว มาประกอบในการจัดทำแผนพัฒนาท้องถิ่นให้เหมาะสมกับสภาพการณ์ขององค์การบริหารส่วนตำบล

ซึ่งทิศทางของแผนพัฒนาเศรษฐกิจและสังคมแห่งชาติ ฉบับที่ ๑๒ มีรายละเอียดดังนี้

๑) ยุทธศาสตร์การเสริมสร้างและพัฒนาศักยภาพทุนมนุษย์

(๑) ปรับเปลี่ยนค่านิยมคนไทยให้มีคุณธรรม จริยธรรม มีวินัย จิตสาธารณะ และพฤติกรรมที่พึงประสงค์ อาทิ ส่งเสริมให้มีกิจกรรมการเรียนการสอนทั้งในและนอกห้องเรียนที่สอดแทรกคุณธรรม จริยธรรม ความมีระเบียบวินัย และจิตสาธารณะ

(๒) พัฒนาศักยภาพคนให้มีทักษะ ความรู้ และความสามารถในการดำรงชีวิตอย่างมีคุณค่า อาทิ ส่งเสริมเด็กปฐมวัยให้มีการพัฒนาทักษะทางสมองและทางสังคมที่เหมาะสม เด็กวัยเรียนและวัยรุ่นมีทักษะการคิดวิเคราะห์อย่างเป็นระบบ

(๓) ยกกระดับคุณภาพการศึกษาและการเรียนรู้ตลอดชีวิต อาทิ ปรับระบบบริหารจัดการสถานศึกษาขนาดเล็กให้มีการจัดทรัพยากรร่วมกันให้มีขนาดและจำนวนที่เหมาะสม ปรับปรุงแหล่งเรียนรู้ในชุมชนให้เป็นแหล่งเรียนรู้เชิงสร้างสรรค์และมีชีวิต

(๔) ลดปัจจัยเสี่ยงด้านสุขภาพและให้ทุกภาคส่วนคำนึงถึงผลกระทบต่อสุขภาพ อาทิ ส่งเสริมให้มีกิจกรรมทางสุขภาพและโภชนาการที่เหมาะสมกับวัย ปรับปรุงมาตรการทางกฎหมายและภาษีในการควบคุมผลิตภัณฑ์ที่ส่งผลเสียต่อสุขภาพ

(๕) เพิ่มประสิทธิภาพการบริหารจัดการระบบสุขภาพภาครัฐและปรับระบบการเงินการคลังด้านสุขภาพ อาทิ ปรับระบบบริหารจัดการทรัพยากรร่วมกันระหว่างสถานพยาบาลทุกสังกัดในเขตพื้นที่สุขภาพ

(๖) พัฒนาระบบการดูแลและสร้างสภาพแวดล้อมที่เหมาะสมกับสังคมสูงวัย อาทิ ผลักดันให้มีกฎหมายการดูแลผู้สูงอายุระยะยาว และ

(๗) ผลักดันให้สถาบันทางสังคมมีส่วนร่วมพัฒนาประเทศอย่างเข้มแข็ง อาทิ กำหนดมาตรการดูแลครอบครัวที่เปราะบาง และส่งเสริมสถาบันการศึกษาให้เป็นแหล่งบริการความรู้ทางวิชาการที่ทุกคนเข้าถึงได้

๒) ยุทธศาสตร์การสร้างความเป็นธรรมและลดความเหลื่อมล้ำในสังคม แนวทางการพัฒนาสำคัญ ประกอบด้วย

(๑) การเพิ่มโอกาสให้กับกลุ่มเป้าหมายประชากรร้อยละ ๔๐ ที่มีรายได้ต่ำสุดสามารถเข้าถึงบริการที่มีคุณภาพของรัฐและมีอาชีพ อาทิ ขยายโอกาสการเข้าถึงการศึกษาที่มีคุณภาพให้แก่เด็กและเยาวชนที่ด้อยโอกาสทางการศึกษาอย่างต่อเนื่อง โดยให้การดูแลนักเรียนที่ครอบครัวตั้งแต่การสร้างรายได้ของครัวเรือนสนับสนุนค่าเดินทางไปยังสถานศึกษา ให้ทุนการศึกษาต่อระดับสูง

(๒) การกระจายการให้บริการภาครัฐทั้งด้านการศึกษา สาธารณสุข และสวัสดิการที่มีคุณภาพให้ครอบคลุมและทั่วถึง อาทิ บริหารจัดการการให้บริการสาธารณสุขที่มีคุณภาพให้ครอบคลุมทุกพื้นที่ผ่านการพัฒนาระบบส่งต่อผู้ป่วยทั้งในระดับจังหวัด ภาค และระดับประเทศให้มีประสิทธิภาพมากขึ้น และ

(๓) เสริมสร้างศักยภาพชุมชน การพัฒนาเศรษฐกิจชุมชนและการสร้างความเข้มแข็งการเงินฐานรากตามหลักปรัชญาของเศรษฐกิจพอเพียง เพื่อให้ชุมชนสามารถพึ่งพาตนเองได้ มีสิทธิในการจัดการทุนที่ดินและทรัพยากรภายในชุมชน อาทิ สนับสนุนการให้ความรู้ในการบริหารจัดการทางการเงินแก่ชุมชนและครัวเรือน การปรับองค์กรการเงินของชุมชนให้ทำหน้าที่เป็นสถาบันการเงินในระดับหมู่บ้าน/ตำบลที่ทำหน้าที่ทั้งการให้กู้ยืมและการออม และจัดตั้งโครงข่ายการเงินฐานรากโดยมีธนาคารออมสินและธนาคารเพื่อการเกษตรและสหกรณ์เป็นแม่ข่าย

๓) ยุทธศาสตร์การสร้างความเข้มแข็งทางเศรษฐกิจและแข่งขันได้อย่างยั่งยืน แนวทางการพัฒนาที่สำคัญ ประกอบด้วย

(๑) การบริหารจัดการเศรษฐกิจส่วนรวม ทั้งในด้านการคลัง อาทิ เพิ่มประสิทธิภาพการจัดแผนงานโครงการ การจัดสรรงบประมาณ การบริหาร และการตรวจสอบกระบวนการงบประมาณ และด้านการเงิน อาทิ เพิ่มประสิทธิภาพของระบบการเงินและสถาบันการเงินทั้งในตลาดเงินและตลาดทุนให้สามารถสนับสนุนการขยายตัวทางเศรษฐกิจ และ

(๒) การเสริมสร้างและพัฒนาขีดความสามารถในการแข่งขันของภาคการผลิตและบริการ มุ่งเน้นการสร้างเชื่อมโยงของห่วงโซ่มูลค่าระหว่างภาคเกษตร อุตสาหกรรม บริการ และการค้าการลงทุน เพื่อยกระดับศักยภาพในการแข่งขันของประเทศ โดยยกระดับการผลิตสินค้าเกษตรและอาหารเข้าสู่ระบบมาตรฐาน ต่อยอดความเข้มแข็งของอุตสาหกรรมที่มีศักยภาพปัจจุบันเพื่อยกระดับไปสู่อุตสาหกรรมที่ใช้เทคโนโลยีขั้นสูง วางอนาคตรากฐานการพัฒนาอุตสาหกรรม เสริมสร้างขีดความสามารถการแข่งขันในเชิงธุรกิจของภาคบริการ ปรับปรุงแก้ไขกฎหมายและกฎระเบียบเพื่อส่งเสริมการค้าที่เป็นธรรมและอำนวยความสะดวกด้านการค้าการลงทุน

๔) ยุทธศาสตร์การเติบโตที่เป็นมิตรกับสิ่งแวดล้อมเพื่อการพัฒนาอย่างยั่งยืน แนวทางพัฒนาสำคัญ ประกอบด้วย

- (๑) การรักษาฟื้นฟูทรัพยากรธรรมชาติ สร้างสมดุลของการอนุรักษ์และใช้ประโยชน์อย่างยั่งยืนและเป็นธรรม
- (๒) เพิ่มประสิทธิภาพการบริหารจัดการทรัพยากรน้ำเพื่อให้เกิดความมั่นคง สมดุล และยั่งยืน
- (๓) การแก้ไขปัญหาวิกฤตสิ่งแวดล้อม
- (๔) ส่งเสริมการผลิตและการบริโภคที่เป็นมิตรกับสิ่งแวดล้อม
- (๕) สนับสนุนการลดการปล่อยก๊าซเรือนกระจก และเพิ่มขีดความสามารถในการปรับตัวต่อการเปลี่ยนแปลงสภาพภูมิอากาศ
- (๖) การบริหารจัดการเพื่อลดความเสี่ยงด้านภัยพิบัติ
- (๗) การพัฒนาระบบการบริหารจัดการและกลไกแก้ไขปัญหาความขัดแย้งด้านทรัพยากรธรรมชาติและสิ่งแวดล้อม และ
- (๘) การพัฒนาความร่วมมือด้านสิ่งแวดล้อมระหว่างประเทศ

๕) ยุทธศาสตร์การเสริมสร้างความมั่นคงแห่งชาติเพื่อการพัฒนาประเทศสู่ความมั่งคั่งและยั่งยืน แนวทางการพัฒนาสำคัญ ประกอบด้วย

- (๑) การรักษาความมั่นคงภายใน เพื่อให้เกิดความสงบในสังคมและธำรงไว้ซึ่งสถาบันหลักของชาติ
- (๒) การพัฒนาเสริมสร้างศักยภาพการป้องกันประเทศเพื่อเตรียมความพร้อมในการรับมือภัยคุกคามทั้งการทหารและภัยคุกคามอื่นๆ
- (๓) การส่งเสริมความร่วมมือกับต่างประเทศด้านความมั่นคง เพื่อบูรณาการความร่วมมือกับมิตรประเทศเพื่อผลประโยชน์ทางเศรษฐกิจ สังคม และการป้องกันภัยคุกคามข้ามชาติ
- (๔) การรักษาความมั่นคงและผลประโยชน์ของชาติทางทะเลเพื่อคงไว้ซึ่งอำนาจอธิปไตยและสิทธิอธิปไตยในเขตทะเล และ
- (๕) การบริหารจัดการความมั่นคงเพื่อการพัฒนา เพื่อให้เกิดความสอดคล้องกันระหว่างแผนงานที่เกี่ยวข้องกับความมั่นคงการพัฒนาภายใต้การมีส่วนร่วมของภาคประชาชน

๖) ยุทธศาสตร์การบริหารจัดการในภาครัฐ การป้องกันการทุจริตประพฤติมิชอบ และธรรมาภิบาลในสังคมไทย แนวทางการพัฒนาสำคัญ ประกอบด้วย

- (๑) ปรับปรุงโครงสร้างหน่วยงาน บทบาท ภารกิจ และคุณภาพบุคลากรภาครัฐ ให้มีความโปร่งใส ทันสมัย คล่องตัว มีขนาดที่เหมาะสม เกิดความคุ้มค่า
- (๒) ปรับปรุงกระบวนการงบประมาณ และสร้างกลไกในการติดตามตรวจสอบการเงินการคลังภาครัฐ เพื่อให้การจัดสรรและการใช้จ่ายมีประสิทธิภาพ

(๓) เพิ่มประสิทธิภาพและยกระดับการให้บริการสาธารณะให้ได้มาตรฐานสากล เพื่อให้ประชาชนและภาคธุรกิจได้รับบริการที่มีคุณภาพ ได้มาตรฐาน และอำนวยความสะดวก ตรงตามความต้องการ

(๔) เพิ่มประสิทธิภาพการบริหารจัดการให้แก่องค์กรปกครองส่วนท้องถิ่น เพื่อให้ประชาชนได้รับการบริการอย่างมีประสิทธิภาพและทั่วถึง

(๕) ป้องกันและปราบปรามการทุจริตและประพฤติมิชอบ เพื่อให้สังคมไทยมีวินัย โปร่งใส และยุติธรรม และ

(๖) ปฏิรูปกฎหมายและกระบวนการยุติธรรมให้มีความทันสมัย เป็นธรรม และสอดคล้องกับข้อบังคับสากลหรือข้อตกลงระหว่างประเทศ

๗) ยุทธศาสตร์การพัฒนาโครงสร้างพื้นฐานและระบบโลจิสติกส์ แนวทางการพัฒนาสำคัญประกอบด้วย

(๑) การพัฒนาโครงสร้างพื้นฐานด้านขนส่ง อาทิ พัฒนาระบบรถไฟให้เป็นโครงข่ายหลักในการเดินทางและขนส่งของประเทศ พัฒนาโครงข่ายถนน พัฒนาระบบขนส่งทางอากาศ และพัฒนาระบบขนส่งทางน้ำ

(๒) การสนับสนุนการพัฒนาระบบขนส่ง อาทิ การพัฒนาอุตสาหกรรมต่อเนื่องที่เกิดจากการลงทุนด้านโครงสร้างพื้นฐาน และพัฒนาการบริหารจัดการในสาขาขนส่ง

(๓) พัฒนาระบบโลจิสติกส์ อาทิ พัฒนาและยกระดับมาตรฐานระบบการบริหารจัดการโลจิสติกส์และโซ่อุปทานให้ได้มาตรฐานสากล และพัฒนาและยกระดับมาตรฐานการอำนวยความสะดวกทางการค้า

(๔) พัฒนาด้านพลังงาน อาทิ จัดหาพลังงานให้เพียงพอและสร้างความมั่นคงในการผลิตพลังงาน เพิ่มศักยภาพการบริหารจัดการ การผลิต และการใช้พลังงานทดแทนและพลังงานสะอาด

(๕) พัฒนาเศรษฐกิจดิจิทัล อาทิ พัฒนาและปรับปรุงโครงสร้างพื้นฐานโทรคมนาคมของประเทศให้ทั่วถึงและมีประสิทธิภาพ และส่งเสริมการใช้เทคโนโลยีดิจิทัลในการสร้างมูลค่าเพิ่มทางธุรกิจ และ

(๖) พัฒนาระบบน้ำประปา อาทิ พัฒนาระบบน้ำประปาให้ครอบคลุมและทั่วถึง และการบริหารจัดการการใช้น้ำอย่างมีประสิทธิภาพและการสร้างนวัตกรรม

๘) ยุทธศาสตร์ด้านวิทยาศาสตร์ เทคโนโลยี วิจัยและนวัตกรรม แนวทางการพัฒนาสำคัญประกอบด้วย

(๑) เร่งส่งเสริมการลงทุนวิจัยและพัฒนาและผลักดันสู่การใช้ประโยชน์ในเชิงพาณิชย์และเชิงสังคม อาทิ ลงทุนวิจัยและพัฒนาในกลุ่มเทคโนโลยีที่ประเทศไทยมีศักยภาพพัฒนาได้เอง และกลุ่มเทคโนโลยีที่นำสู่การพัฒนาแบบก้าวกระโดด ลงทุนวิจัยและพัฒนาเทคโนโลยีและนวัตกรรมทางสังคมเพื่อลดความเหลื่อมล้ำและยกระดับคุณภาพชีวิตของประชาชน

(๒) พัฒนาผู้ประกอบการให้เป็นผู้ประกอบการทางเทคโนโลยี อาทิ ส่งเสริมผู้ประกอบการให้มีบทบาทหลักด้านนวัตกรรมเทคโนโลยีและร่วมกำหนดทิศทางการพัฒนานวัตกรรม ส่งเสริมการสร้างสรรค่นวัตกรรมด้านการออกแบบและการจัดการธุรกิจที่ผสมผสานการใช้เทคโนโลยีให้แพร่หลายในกลุ่มผู้ประกอบการธุรกิจของไทย และ

(๓) พัฒนาสภาวะแวดล้อมของการพัฒนาวิทยาศาสตร์ เทคโนโลยี วิจัย และนวัตกรรม ด้านบุคลากรวิจัย อาทิ การเร่งการผลิตบุคลากรสายวิทยาศาสตร์และเทคโนโลยีที่มีคุณภาพและสอดคล้องกับความต้องการโดยเฉพาะในสาขา STEM และพัฒนาศักยภาพนักวิจัยให้มีความรู้และความเข้าใจในเทคโนโลยี

๙) ยุทธศาสตร์การพัฒนาภาค เมือง และพื้นที่เศรษฐกิจ แนวทางการพัฒนาสำคัญประกอบด้วย

(๑) การพัฒนาภาคเพื่อสร้างโอกาสทางเศรษฐกิจให้กระจายตัวอย่างทั่วถึง พัฒนาภาคเหนือให้เป็นฐานเศรษฐกิจสร้างสรรค์มูลค่าสูง พัฒนาภาคตะวันออกเฉียงเหนือให้หลุดพ้นจากความยากจนสู่เป้าหมายการพึ่งตนเอง พัฒนาภาคกลางเป็นฐานเศรษฐกิจชั้นนำ พัฒนาภาคใต้เป็นฐานการสร้างรายได้ที่หลากหลาย

(๒) การพัฒนาเมือง อาทิ พัฒนาสภาพแวดล้อมเมืองศูนย์กลางของจังหวัดให้เป็นเมืองน่าอยู่ ส่งเสริมการจัดการสิ่งแวดล้อมอย่างมีบูรณาการภายใต้การมีส่วนร่วมของส่วนกลาง ส่วนท้องถิ่น ภาคประชาสังคม และภาคเอกชน พัฒนาระบบขนส่งสาธารณะในเขตเมือง และ

(๓) การพัฒนาพื้นที่เศรษฐกิจ อาทิ พัฒนาพื้นที่พื้นที่บริเวณชายฝั่งทะเลตะวันออกให้เป็นฐานการผลิตอุตสาหกรรมหลักของประเทศที่ขยายตัวอย่างมีสมดุล มีประสิทธิภาพ สอดคล้องกับศักยภาพของพื้นที่ พัฒนาพื้นที่เศรษฐกิจใหม่บริเวณชายแดนเป็นประตูเศรษฐกิจเชื่อมโยงกับประเทศเพื่อนบ้านให้เจริญเติบโตอย่างยั่งยืนและเกิดผลที่เป็นรูปธรรม

๑๐) ยุทธศาสตร์ความร่วมมือระหว่างประเทศเพื่อการพัฒนา แนวทางการพัฒนาสำคัญ
ประกอบด้วย

(๑) ขยายความร่วมมือทางการค้าและการลงทุนกับมิตรประเทศ และแสวงหาตลาดใหม่สำหรับสินค้าและบริการของไทย

(๒) พัฒนาความเชื่อมโยงด้านการคมนาคมขนส่ง โลจิสติกส์ และโทรคมนาคมในกรอบความร่วมมืออนุภูมิภาคภายใต้แผนงาน GMS, ACMECS, IMT-GT, BIMSTEC ,และ JDS และภูมิภาคอาเซียน เพื่ออำนวยความสะดวกและลดต้นทุนด้านโลจิสติกส์

(๓) พัฒนาและส่งเสริมให้ไทยเป็นฐานของการประกอบธุรกิจ การบริการ และการลงทุนที่โดดเด่นในภูมิภาค

(๔) ส่งเสริมการลงทุนไทยในต่างประเทศของผู้ประกอบการไทย

(๕) เปิดประตูการค้าและพัฒนาความร่วมมือกับประเทศเพื่อนบ้านในลักษณะหุ้นส่วนทางยุทธศาสตร์ทั้งในระดับอนุภูมิภาคและภูมิภาคที่มีความเสมอภาคกัน

(๖) สร้างความเป็นหุ้นส่วนการพัฒนาประเทศในอนุภูมิภาค ภูมิภาค และนานาชาติ

(๗) เข้าร่วมเป็นภาคีความร่วมมือระหว่างประเทศโดยมีบทบาทที่สร้างสรรค์

(๘) ส่งเสริมความร่วมมือกับภูมิภาคและนานาชาติในการสร้างความมั่นคงในทุกด้านที่เกี่ยวข้องกับเรื่องความอยู่ดีมีสุขของประชาชน

(๙) บูรณาการภารกิจด้านความร่วมมือระหว่างประเทศและด้านการต่างประเทศ และ

(๑๐) ส่งเสริมให้เกิดการปรับตัวภายในประเทศที่สำคัญ

๑.๓ แผนพัฒนาภาค / แผนพัฒนากลุ่มจังหวัด / แผนพัฒนาจังหวัด

๑) แผนพัฒนาภาค

ยุทธศาสตร์การพัฒนาภาคเหนือ

(๑) พัฒนาการท่องเที่ยวและธุรกิจบริการต่อเนื่องให้มีคุณภาพ สามารถสร้างมูลค่าเพิ่มอย่างยั่งยืน และกระจายประโยชน์อย่างทั่วถึง รวมทั้งต่อยอดการผลิตสินค้าและบริการที่มีศักยภาพสูงด้วยภูมิปัญญาและนวัตกรรม

(๒) ใช้โอกาสจากเขตเศรษฐกิจพิเศษ และการเชื่อมโยงกับอนุภูมิภาค GMS BIMSTEC และ AEC เพื่อขยายฐานเศรษฐกิจของภาค

(๓) ยกกระดับเป็นฐานการผลิตเกษตรอินทรีย์และเกษตรปลอดภัย เชื่อมโยงสู่อุตสาหกรรมเกษตรแปรรูปที่สร้างมูลค่าเพิ่มสูง

(๔) พัฒนาคุณภาพชีวิตและแก้ไขปัญหาความยากจน พัฒนาระบบดูแลผู้สูงอายุอย่างมีส่วนร่วมของครอบครัวและชุมชน ยกย่องระดับทักษะฝีมือแรงงานภาคบริการ

(๕) อนุรักษ์และฟื้นฟูป่าต้นน้ำให้คงความสมบูรณ์ จัดระบบบริหารจัดการน้ำอย่างเหมาะสม และเชื่อมโยงพื้นที่เกษตรให้ทั่วถึง ป้องกันและแก้ไขปัญหาหมอกควันอย่างยั่งยืน

๒) แผนพัฒนากลุ่มจังหวัด

กลุ่มจังหวัดภาคเหนือตอนบน ๑ ประกอบด้วย เชียงใหม่ ลำปาง ลำพูน แม่ฮ่องสอน

๑. วิสัยทัศน์

“ยกระดับการท่องเที่ยว การค้า การลงทุน และการเกษตรสู่ฐานเศรษฐกิจมูลค่าสูง เพื่อเชื่อมโยงเศรษฐกิจกับห่วงโซ่อุปทานของโลก”

๒. ตัวชี้วัดความสำเร็จตามเป้าหมายการพัฒนากลุ่มจังหวัดภาคเหนือตอนบน 1

๑. ผลิตภัณฑ์มวลรวมกลุ่มจังหวัด (Gross Provincial Cluster Product: GPCP) ภาพรวมเพิ่มขึ้นไม่น้อยกว่า ๓%

๒. ผลิตภัณฑ์มวลรวมกลุ่มจังหวัด (Gross Provincial Cluster Product: GPCP) ของเศรษฐกิจมูลค่าสูงมีสัดส่วนไม่น้อยกว่า ๕% ของ GPCP ภาพรวม

๓. การเพิ่มขึ้นของการลงทุนโดยตรงจากต่างประเทศ (Foreign Direct Investment: FDI) ในกลุ่มจังหวัดภาคเหนือตอนบน ๑

๓. ประเด็นยุทธศาสตร์

ประเด็นการพัฒนาของกลุ่มจังหวัดภาคเหนือตอนบน ๑

ประเด็นการพัฒนาที่ ๑ พัฒนาอุตสาหกรรมการท่องเที่ยวและบริการที่เน้นความโดดเด่นและเชื่อมโยงห่วงโซ่มูลค่าเพิ่มการท่องเที่ยวของกลุ่มจังหวัด
วัตถุประสงค์

๑. สร้างแบรนด์ด้านการท่องเที่ยวที่ผสมผสานความสูงเด่นของสัมปสนุขุขุและเทคโนโลยี

๒. เพื่อสร้างมาตรฐานการท่องเที่ยวแบบยั่งยืน

๓. เพื่อเพิ่มมูลค่าการตลาดที่เน้นการเป็นแหล่งท่องเที่ยวปลายทาง (Destination)

เป้าหมายและตัวชี้วัด

๑. รายได้จากการท่องเที่ยวกลุ่มจังหวัดภาคเหนือตอนบน ๑ เพิ่มขึ้น (ล้านบาท)

๒. จำนวนนักท่องเที่ยวในกลุ่มจังหวัดภาคเหนือตอนบน ๑ เพิ่มขึ้น (คน)

แนวทางการพัฒนา

๑. กำหนดทิศทางยุทธศาสตร์และขอบเขตและเป้าหมายด้านการท่องเที่ยว

๒. พัฒนาระบบบริหารจัดการด้านการท่องเที่ยว

๓. เตรียมความพร้อมและพัฒนาศักยภาพบุคลากร

๔. พัฒนาปรับปรุงโครงสร้างพื้นฐานและสิ่งอำนวยความสะดวก

๕. พัฒนากิจกรรมและมาตรฐานธุรกิจที่เกี่ยวข้อง

๖. พัฒนาการตลาดและประชาสัมพันธ์

ประเด็นการพัฒนาที่ ๒ เพิ่มศักยภาพการค้า การลงทุน การค้าชายแดน
และการค้าต่างประเทศ

วัตถุประสงค์

- พัฒนาเมืองในกลุ่มจังหวัดภาคเหนือตอนบน ๑ สู่ Smart City
- เป็นศูนย์กลางทางการค้า การลงทุนของภาคเหนือ เชื่อมโยงความร่วมมือทางเศรษฐกิจ ทั้งในและต่างประเทศ

เป้าหมายและตัวชี้วัด

- พื้นที่การพัฒนาแบบ Smart City (แห่ง)
- ร้อยละที่เพิ่มขึ้นของรายได้จากการค้าการลงทุนของกลุ่มจังหวัดภาคเหนือตอนบน ๑

แนวทางการพัฒนา

- ส่งเสริมการวิจัยและพัฒนา (R&D)
- การพัฒนาโครงสร้างพื้นฐานและระบบเทคโนโลยีสารสนเทศและดิจิทัล
- พัฒนาทรัพยากรมนุษย์และเครือข่าย
- พัฒนาและเชื่อมโยงนวัตกรรมสู่เชิงพาณิชย์
- พัฒนาคุณภาพและมาตรฐานกระบวนการผลิต การจัดการและการค้า
- พัฒนาระบบโลจิสติกส์
- พัฒนาระบบการตลาดช่องทางตลาดและส่งเสริมการค้าการลงทุน

ประเด็นการพัฒนาที่ ๓ พัฒนาเกษตรอินทรีย์ เกษตรปลอดภัย เกษตรแปรรูป ที่มุ่งเน้น การเพิ่มประสิทธิภาพการผลิตและสร้างมูลค่าเพิ่ม

วัตถุประสงค์

- เพื่อเพิ่มขีดความสามารถในการแข่งขันด้านการเกษตร
- เพื่อเพิ่มมูลค่าผลิตผลการเกษตร

เป้าหมายและตัวชี้วัด

ร้อยละของมูลค่าเพิ่มเฉลี่ยที่สูงขึ้นของสินค้าเกษตรที่สำคัญของกลุ่มจังหวัดภาคเหนือตอนบน ๑

แนวทางการพัฒนา

- ส่งเสริมการวิจัยและพัฒนา (R&D)
- พัฒนาโครงสร้างและปัจจัยพื้นฐานทางการเกษตร
- พัฒนาศักยภาพเกษตรกรและสถาบันเกษตรกร
- ส่งเสริมการเพิ่มผลผลิต พัฒนาคุณภาพและลดต้นทุน
- ส่งเสริมการแปรรูปที่ได้มาตรฐานเพื่อสร้างมูลค่าเพิ่มโดยใช้นวัตกรรมและเทคโนโลยี
- พัฒนาการขนส่งและระบบการบริหารจัดการสินค้า
- ส่งเสริมการตลาดและสร้างการรับรู้สินค้าเกษตร
- ส่งเสริมการบริโภค (Smart Consumer)

ประเด็นการพัฒนาที่ ๔ พัฒนาการบริการด้านสุขภาพ (Wellness) แบบองค์รวม

มุ่งเน้นการเปลี่ยนแปลงเข้าสู่สังคมผู้สูงอายุ

วัตถุประสงค์

- เพื่อสร้างเครื่องจักรเศรษฐกิจใหม่ด้านชีววิทยาศาสตร์สุขภาพ
- การเพิ่มมาตรฐานด้านสุขภาวะของกลุ่มผู้สูงอายุในกลุ่มจังหวัดภาคเหนือตอนบน ๑

เป้าหมายและตัวชี้วัด

- ร้อยละที่เพิ่มขึ้นของจำนวนธุรกิจหรือสถานประกอบการประเภท Wellness ในกลุ่ม จังหวัดภาคเหนือตอนบน ๑

๒. จำนวนผู้มีอายุยืนไม่น้อยกว่าร้อยละ ๑๐ ของประชากรในกลุ่มจังหวัดภาคเหนือตอนบน ๑
- แนวทางการพัฒนา**
๑. พัฒนาโครงสร้างพื้นฐานและสิ่งอำนวยความสะดวก
 ๒. ส่งเสริมพัฒนาความพร้อมและศักยภาพคนและองค์ความรู้
 ๓. สร้างความร่วมมือทุกภาคส่วน
 ๔. ยกกระดับวัฒนธรรม องค์ความรู้และมาตรฐาน
 ๕. เสริมสร้างการรับรู้และการประชาสัมพันธ์
 ๖. มุ่งสู่ศูนย์กลางด้านสุขภาพอย่างยั่งยืน

ประเด็นการพัฒนาที่ ๕ บริหารจัดการ อนุรักษ์และฟื้นฟูทรัพยากรธรรมชาติ และสิ่งแวดล้อมอย่างยั่งยืน

วัตถุประสงค์

๑. สิ่งแวดล้อมมีคุณภาพดีขึ้น หรืออยู่ในเกณฑ์มาตรฐาน เกื้อหนุนการพัฒนาอย่างยั่งยืน
๒. เพื่ออนุรักษ์และฟื้นฟูทรัพยากรธรรมชาติให้มีสภาพอุดมสมบูรณ์บนพื้นฐานการมีส่วนร่วมของภาคีเครือข่าย และการใช้ประโยชน์อย่างมีคุณค่าที่ก่อให้เกิดความยั่งยืน
๓. เพื่อบริหารจัดการน้ำอย่างมีประสิทธิภาพ โดยการมีส่วนร่วมของทุกภาคส่วน
๔. เพื่อเตรียมความพร้อมในการปรับตัวและรับมือกับผลกระทบจากการเปลี่ยนแปลงสภาพภูมิอากาศและสาธารณสุข

เป้าหมายและตัวชี้วัด

๑. จำนวนวันที่มีค่าคุณภาพอากาศ (PM๑๐) เกินเกณฑ์มาตรฐาน
๒. จำนวนพื้นที่ป่าต้นน้ำได้รับการฟื้นฟูไม่น้อยกว่า ๑๐,๐๐๐ ไร่/ปี
๓. จำนวนแหล่งน้ำในพื้นที่ลุ่มน้ำสาขาที่สำคัญของกลุ่มจังหวัดภาคเหนือตอนบน ๑ ที่มีคุณภาพน้ำเป็นไปตามเกณฑ์มาตรฐาน
๔. ร้อยละของจำนวนหมู่บ้าน/ชุมชน/สถาบันการศึกษา ในพื้นที่เสี่ยงภัยได้รับการเสริมศักยภาพและพัฒนากลไกการเตรียมความพร้อมรับมือกับสาธารณสุข

แนวทางการพัฒนา

๑. ป้องกันควบคุม แก้ไขปัญหาหมอกควันไฟป่าอย่างมีส่วนร่วมและยั่งยืน
๒. ป้องกัน รักษา ฟื้นฟู และส่งเสริมการใช้ประโยชน์จากทรัพยากรธรรมชาติอย่างบูรณาการ
๓. บริหารจัดการคุณภาพน้ำในพื้นที่ลุ่มน้ำสาขาที่สำคัญของกลุ่มจังหวัดภาคเหนือตอนบน ๑
๔. บริหารจัดการสาธารณสุขในพื้นที่เสี่ยงให้สามารถปรับตัวและรับมือกับผลกระทบจากการเปลี่ยนแปลงสภาพภูมิอากาศอย่างยั่งยืน

๓) แผนพัฒนาจังหวัด

วิสัยทัศน์จังหวัดลำปาง (Vision)

“ลำปางเมืองน่าอยู่ นครแห่งความสุข”

พันธกิจ (Mission)

๑. สนับสนุนอำนาจความสะดวกและเสริมสร้างบรรยากาศที่เอื้อต่อการพัฒนาเศรษฐกิจภายในจังหวัดให้สามารถเพิ่มมูลค่าทางเศรษฐกิจบนพื้นฐานของเศรษฐกิจเชิงสร้างสรรค์
๒. พัฒนาระดับขีดความสามารถในการประกอบการของวิสาหกิจขนาดกลางขนาดย่อมและวิสาหกิจชุมชนให้มีประสิทธิภาพสามารถแข่งขันได้ในตลาดการค้าประชาคมเศรษฐกิจอาเซียนและตลาดโลก
๓. ส่งเสริมและพัฒนาช่องทางจัดจำหน่ายผลิตภัณฑ์และบริการของวิสาหกิจขนาดกลางขนาดย่อมและวิสาหกิจชุมชนทั้งภาคผลิตภาคบริการและพาณิชย์กรรมทั้งภายในและภายนอกประเทศ
๔. ส่งเสริมให้มีการผลิตและจำหน่ายสินค้าเกษตรและเกษตรแปรรูปคุณภาพสากลสร้างมูลค่าเพิ่มสอดคล้องกับความต้องการของตลาดทั้งภายในและต่างประเทศ
๕. กำหนดนโยบายจัดทำแผนงานเตรียมความพร้อมด้านโครงสร้างทางกายภาพบุคลากรและการบริหารจัดการในการพัฒนาพื้นที่ของจังหวัดให้ก้าวสู่ความเป็นศูนย์กลางโลจิสติกส์ของภาคเหนือตอนบน
๖. พัฒนาคุณภาพชีวิตของประชาชนและสังคมลำปางให้มีความเข้มแข็งมีภูมิคุ้มกันรักวัฒนธรรมท้องถิ่นและถิ่นกำเนิดตามวิถีลำปางโดยดำรงชีวิตตามหลักปรัชญาของเศรษฐกิจพอเพียง
๗. เสริมสร้างพัฒนาขีดความสามารถในการรักษาชีวิตทรัพย์สินและความมั่นคงของคนในจังหวัด ส่งเสริมการมีส่วนร่วมของภาคประชาชนและชุมชนในการสร้างความเข้มแข็งมั่นคงตลอดจนการเฝ้าระวังและป้องกันภัยในชุมชน
๘. สนับสนุนส่งเสริมให้ทุกภาคส่วนในสังคมมีการดำเนินงานการบริหารจัดการในทุกระดับให้โปร่งใสและเป็นธรรมภายใต้หลักธรรมาภิบาล

เป้าประสงค์รวม

๑. เพื่อสร้างความเจริญเติบโตทางเศรษฐกิจ โดยเน้นส่งเสริมการท่องเที่ยว การค้าการลงทุน และการเกษตร ที่สอดคล้องกับศักยภาพของพื้นที่ และแก้ไขปัญหาความยากจน ด้วยการเสริมสร้างอาชีพ สนองต่อความต้องการของประชาชนจังหวัดลำปาง
๒. เพื่อพัฒนาคุณภาพคุณภาพชีวิตของประชาชนจังหวัดลำปางทุกกลุ่มทุกช่วงวัย ในด้านการจัดสวัสดิการสังคม อย่างทั่วถึงและเป็นธรรม
๓. เพื่อเสริมสร้างจังหวัดลำปางให้เป็นสังคมที่มั่นคง ประชาชนอยู่ร่วมกันอย่างสันติ ภายใต้กลไกการเชื่อมประสานความสัมพันธ์ปรองดองที่มีประสิทธิภาพ
๔. เพื่อสร้างฐานทรัพยากรธรรมชาติให้อุดมสมบูรณ์ สุวีถีการดำรงชีวิตที่ยั่งยืนของประชาชน และคุณภาพที่ดีของสิ่งแวดล้อม

ประเด็นยุทธศาสตร์

ประเด็นยุทธศาสตร์ที่ ๑: การพัฒนาการท่องเที่ยวเชิงสร้างสรรค์

เป้าประสงค์ยุทธศาสตร์ : การพัฒนาสินค้าและบริการในอุตสาหกรรมการท่องเที่ยวครบวงจร บนพื้นฐานของเศรษฐกิจเชิงสร้างสรรค์ที่มีความโดดเด่นและมีคุณภาพสู่การพัฒนาที่ยั่งยืน และบริการทางการท่องเที่ยว บนพื้นฐานของเศรษฐกิจเชิงสร้างสรรค์ ที่มีความโดดเด่น มีคุณภาพระดับสากล สามารถสร้างมูลค่าทางเศรษฐกิจอย่างยั่งยืน

กลยุทธ์ :

๑. พัฒนาระบบฐานข้อมูลและการบริหารจัดการการท่องเที่ยว
๒. ส่งเสริมพัฒนาศักยภาพผู้ประกอบการและบุคลากรทางการท่องเที่ยว

๓. อนุรักษ์ พัฒนา พื้นฟูแหล่งท่องเที่ยว ปรับปรุงโครงสร้างพื้นฐานและสิ่งอำนวยความสะดวก
สะดวกให้รองรับการท่องเที่ยว
๔. ส่งเสริมและพัฒนาการท่องเที่ยวโดยชุมชน
๕. การพัฒนาสินค้าและบริการให้ได้มาตรฐานอุตสาหกรรมการท่องเที่ยว
๖. พัฒนากิจกรรมและมาตรฐานธุรกิจที่เกี่ยวข้องกับการท่องเที่ยว
๗. ส่งเสริมการตลาดและประชาสัมพันธ์การท่องเที่ยวให้เป็นที่รู้จักแพร่หลายทั้งในและ
ต่างประเทศ

ประเด็นยุทธศาสตร์ที่ ๒ : เกษตรปลอดภัย เกษตรอินทรีย์และแปรรูปเกษตร

เป้าประสงค์เชิงยุทธศาสตร์ : เป็นแหล่งผลิตและจำหน่ายผลิตภัณฑ์การเกษตร เกษตรปลอดภัย เกษตรอินทรีย์ เกษตรอุตสาหกรรม และเกษตรประเภที่มีคุณภาพมาตรฐานโดดเด่นของภาคเหนือและของประเทศ

กลยุทธ์ : ๑. ปรับปรุงและพัฒนาโครงสร้างพื้นฐาน สิ่งอำนวยความสะดวกที่จำเป็นโดยมุ่งเน้นการพัฒนาแหล่งน้ำ การปฏิรูปที่ดิน และการใช้เทคโนโลยีที่เหมาะสม

๒. พัฒนาเกษตรกร สถาบันเกษตรกร เครือข่ายผู้ผลิตและชุมชน ให้เข้มแข็ง มีความสามารถในการเข้าถึงแหล่งทุนและสามารถหาปัจจัยการผลิตในราคาที่เหมาะสม สามารถผลิตสินค้าที่มีคุณภาพ มีความโดดเด่นได้มาตรฐาน

๓. พัฒนาประสิทธิภาพการผลิตทางการเกษตร และสร้างมูลค่าเพิ่มให้กับสินค้าเกษตรปลอดภัย เกษตรอินทรีย์ และเกษตรอุตสาหกรรม โดยนำนวัตกรรมและเทคโนโลยีมาปรับใช้ ควบคู่กับการพัฒนาอุตสาหกรรมแปรรูปการผลิต ทางการเกษตรให้มีความหลากหลาย สอดคล้องกับความต้องการของตลาด

๔. ส่งเสริมการตลาดและจัดตั้งศูนย์กระจายสินค้าที่ได้มาตรฐานรวมถึงประชาสัมพันธ์ทั้งภายในประเทศและต่างประเทศ ของสินค้าเกษตร ผลิตภัณฑ์สินค้าเกษตรที่ได้รับการรับรองมาตรฐาน

ประเด็นยุทธศาสตร์ที่ ๓ : สินค้าอัตลักษณ์อุตสาหกรรม หัตถกรรม ผลิตภัณฑ์ชุมชนจากฐานทุนทางสังคมและวัฒนธรรม

เป้าประสงค์เชิงยุทธศาสตร์ : เป็นแหล่งผลิตสินค้าอัตลักษณ์อุตสาหกรรม หัตถกรรม อุตสาหกรรม ผลิตภัณฑ์ชุมชน บนพื้นฐานของเศรษฐกิจเชิงสร้างสรรค์ จากทุนทางสังคมและวัฒนธรรม รวมถึงการเป็นจุดเชื่อมโยง โลจิสติกส์ของภาคเหนือ ที่สามารถสร้างมูลค่าทางเศรษฐกิจอย่างยั่งยืน

กลยุทธ์ : ๑. เสริมสร้างพัฒนาและเชื่อมโยง โครงสร้างพื้นฐานระบบสาธารณูปโภค ระบบการขนส่ง และสิ่งอำนวยความสะดวกที่จำเป็นอื่นๆ เพื่อปัจจัยต่อการพัฒนาเศรษฐกิจ

๒. พัฒนาศักยภาพผู้ประกอบการและวิสาหกิจชุมชนในด้านการประกอบธุรกิจ ด้านการพัฒนากระบวนการผลิตการบริหารจัดการ การตลาดและการส่งเสริมการเข้าถึงแหล่งเงินทุน เพื่อเพิ่มขีดความสามารถในการแข่งขัน

๓. ส่งเสริมและพัฒนาผู้ผลิตด้วยเทคโนโลยี นวัตกรรม และการออกแบบ เพื่อผลิตสินค้าที่มีคุณภาพ มาตรฐานตรงตามความต้องการของการตลาด เพิ่มประสิทธิภาพในด้านการบริหารจัดการบนพื้นฐานของเศรษฐกิจเชิงสร้างสรรค์

๔. เสริมสร้างความเข้มแข็งให้เศรษฐกิจชุมชนตามหลักปรัชญาของเศรษฐกิจพอเพียง โดยการส่งเสริมสนับสนุนการรวมกลุ่มและพัฒนาเครือข่ายผู้ประกอบการและวิสาหกิจชุมชนบนฐานรากของความรู้สมัยใหม่ และภูมิปัญญาท้องถิ่น

๕. ส่งเสริมการประชาสัมพันธ์และการตลาดผลิตภัณฑ์ให้เป็นที่รู้จักแพร่หลายทั้งระดับในและต่างประเทศ

ประเด็นยุทธศาสตร์ที่ ๔ : สังคม คุณภาพชีวิต ความมั่นคง และทรัพยากรธรรมชาติและสิ่งแวดล้อม

เป้าประสงค์เชิงยุทธศาสตร์ : ประชาชนทุกกลุ่มวัย ได้รับการพัฒนาคุณภาพชีวิต สามารถเข้าถึงบริการขั้นพื้นฐานของภาครัฐมีความมั่นคงในชีวิตและทรัพย์สินมีการบริหารจัดการสาธารณสุขอย่างมีประสิทธิภาพ รวมถึงการอนุรักษ์ ฟื้นฟู และใช้ทรัพยากรธรรมชาติอย่างยั่งยืน ภายใต้สิ่งแวดล้อมที่ดี

กลยุทธ์ : ๑. ส่งเสริมและพัฒนาคุณภาพชีวิตของประชาชนในทุกมิติ

๒. เสริมสร้างและยกระดับความเข้มแข็งให้กับสถาบันครอบครัว สถาบันทางสังคม เพื่อสร้างภูมิคุ้มกันให้สามารถดำรงชีวิต ตามแนวหลักปรัชญาของเศรษฐกิจพอเพียง

๓. บูรณาการท้องถิ่นและปราบปรามอาชญากรรมและพัฒนาระบบการเฝ้าตรวจ

๔. เสริมสร้างศักยภาพด้านการป้องกันและบรรเทาสาธารณภัยของทุกภาคส่วนให้มีความพร้อมในการบริหารจัดการสาธารณสุข

๕. พัฒนาโครงสร้างพื้นฐานและสิ่งอำนวยความสะดวกเพื่อพัฒนาคุณภาพชีวิตให้ครอบคลุมทุกพื้นที่

๖. บริหารจัดการทรัพยากรธรรมชาติและสิ่งแวดล้อมให้มีประสิทธิภาพและเกิดความยั่งยืน

๑.๔ ยุทธศาสตร์ขององค์กรปกครองส่วนท้องถิ่น

วิสัยทัศน์ (Vision)

“องค์กรปกครองส่วนท้องถิ่นจังหวัดลำปาง เป็นองค์กรแห่งความสุข”

พันธกิจ

๑. สร้างสังคมขององค์กรปกครองส่วนท้องถิ่นให้เป็นสังคมแห่งความสุข โดยประชาชนได้รับบริการสาธารณะที่ทั่วถึง เสมอภาค เป็นธรรม ภายใต้การบริหารงานตามหลักธรรมาภิบาล

๒. พัฒนาคุณภาพชีวิตของประชาชนให้มีภูมิคุ้มกัน รู้เท่าทันการเปลี่ยนแปลง มีทักษะในการดำรงชีวิตอย่างเหมาะสมในแต่ละช่วงวัย อนุรักษ์ศิลปวัฒนธรรม/ภูมิปัญญาท้องถิ่น การนำปรัชญาของเศรษฐกิจพอเพียงมาปรับใช้ในชีวิตประจำวัน

๓. การให้บริการขององค์กรปกครองส่วนท้องถิ่นบนฐานแห่งอำนาจ/หน้าที่ หลักกฎหมาย ความรู้ ความคิดสร้างสรรค์ การบูรณาการ หลักธรรมาภิบาล การเป็นมิตรต่อสิ่งแวดล้อม และการให้บริการ สาธารณะที่ประชาชนมีความพึงพอใจ

เป้าประสงค์

ประชาชนได้รับบริการสาธารณะที่ก่อให้เกิดประโยชน์ ประชาชนมีคุณภาพชีวิตที่ดี มีภูมิคุ้มกัน การเปลี่ยนแปลง ได้รับการพัฒนาศักยภาพควบคู่กับการอนุรักษ์ ศิลปวัฒนธรรม/ภูมิปัญญาท้องถิ่น การอนุรักษ์ ทรัพยากรธรรมชาติและสิ่งแวดล้อม มีความรัก/ความสามัคคีและอยู่ในสังคมอย่างมีความสุข

ยุทธศาสตร์การพัฒนาขององค์กรปกครองส่วนท้องถิ่นจังหวัดลำปาง ประกอบด้วย ๕ ยุทธศาสตร์ ดังนี้

๑) ยุทธศาสตร์ด้านการพัฒนาโครงสร้างพื้นฐาน

กลยุทธ์

๑. การก่อสร้าง/ปรับปรุง/การบำรุงรักษาถนน สะพาน และการบำรุงสายทางอื่น (เพื่อให้ประชาชนมีความสะดวกในการเดินทาง มีความปลอดภัย สามารถเชื่อมโยงเส้นทางการจราจรระหว่างองค์กรปกครองส่วนท้องถิ่นจังหวัดลำปาง)
๒. การพัฒนาด้านแหล่งน้ำเพื่อการสาธารณูปโภค และสาธารณูปการ (เพื่อการประกอบอาชีพ และใช้ในชีวิตประจำวัน)
๓. การไฟฟ้าสาธารณะ (เพื่อให้ประชาชนได้รับการบริการสาธารณะด้านไฟฟ้าอย่างทั่วถึง)
๔. การผังเมือง โดยประสานการทำงานกับส่วนราชการ และองค์กรปกครองส่วนท้องถิ่น (เพื่อสร้างความเข้าใจร่วมกันในการจัดระบบผังเมืองให้ถูกต้องตามข้อระเบียบ/กฎหมาย)

๒) ยุทธศาสตร์การอนุรักษ์ทรัพยากรธรรมชาติและสิ่งแวดล้อม

กลยุทธ์

๑. การสร้างสำนึกและความตระหนักของประชาชนในการจัดการทรัพยากรธรรมชาติและสิ่งแวดล้อม (การประชุม การฝึกอบรม การให้ความรู้ การสร้างจิตสำนึกและความตระหนักในการดูแล รักษาสิ่งแวดล้อม การเก็บ การทิ้ง การขนขยะที่ถูกต้อง ฯลฯ เพื่อคงไว้ซึ่งความสมดุลของระบบนิเวศน์ และไม่ส่งผลกระทบต่อดำรงชีวิตของประชาชน)
๒. การอนุรักษ์ การฟื้นฟู การเฝ้าระวัง และการป้องกัน/การรักษาทรัพยากรธรรมชาติและสิ่งแวดล้อม (กิจกรรมปลูกป่า การทำแนวกันไฟ กิจกรรมการกำจัดขยะ การรักษาดูแลแม่น้ำ กิจกรรมอื่นที่เป็นมิตรกับสิ่งแวดล้อม พัฒนาระบบการจัดการมลพิษ และการจัดการปัญหาขยะให้เกิดผลชัดเจนเป็นรูปธรรม โดยเน้นการบูรณาการ การตกลงร่วมกัน การมีส่วนร่วมระหว่างส่วนราชการ ภาคเอกชน และภาคประชาชน)

๓) ยุทธศาสตร์การพัฒนาสังคม/ชุมชน และการรักษาความสงบเรียบร้อย

กลยุทธ์

๑. การพัฒนาคุณภาพชีวิตประชาชน (การพัฒนาคุณภาพชีวิตประชาชนทุกกลุ่ม ทุกช่วงวัย ให้ได้รับการบริการสาธารณะที่เหมาะสม การเสริมสร้างความเข้มแข็งให้สถาบันครอบครัว สถาบันทางสังคมอื่นๆ การนำปรัชญาเศรษฐกิจพอเพียงมาปรับใช้ในการดำรงชีวิต การเข้าถึงบริการของรัฐ โดยประสานการทำงานร่วมกับส่วนราชการ องค์กรเอกชน องค์กรภาคประชาชน)

๒. การศึกษา (ส่งเสริมและสนับสนุนการศึกษาของเด็ก เยาวชน และประชาชน ทั้ง การศึกษาในระบบ การศึกษานอกระบบ และการศึกษาตามอัธยาศัย ให้มีความรู้ ความสามารถ และทักษะในการใช้ชีวิต โดยบูรณาการร่วมกับสถาบันทางการศึกษา)
๓. การอนุรักษ์ศิลปวัฒนธรรม ประเพณี และภูมิปัญญาท้องถิ่น (ส่งเสริมสนับสนุนให้ ประชาชนเกิดความรัก ความภาคภูมิใจ การอนุรักษ์ และการเผยแพร่ให้ศิลปวัฒนธรรม ท้องถิ่นอยู่คู่กับองค์กรปกครองส่วนท้องถิ่น และจังหวัดลำปางตลอดไป)
๔. การป้องกัน/การรักษา/การส่งเสริมสุขภาพอนามัยของประชาชน (ส่งเสริมให้ประชาชน ออกกำลังกายเพื่อให้มีสุขภาพอนามัยที่สมบูรณ์ แข็งแรง ลดภาวะการเกิดโรคจาก พฤติกรรม การส่งเสริมให้ประชาชนมีความรู้ในเรื่องการรักษาสุขภาพของตนเอง ครอบครัวยุวมชน การส่งเสริมให้ประชาชนเข้าถึงบริการด้านสาธารณสุขของรัฐ โดยดำเนินการ ร่วมกับอาสาสมัครสาธารณสุข สำนักงานสาธารณสุขและโรงพยาบาล การดำเนินการต่อต้าน ยาเสพติด)
๕. การส่งเสริมความเข้มแข็งของชุมชน (ส่งเสริมให้ประชาชนมีความรัก ความสามัคคี การเข้าถึง บริการของรัฐ การจัดระบบข้อมูลข่าวสารเพื่อพัฒนาสังคม/ชุมชน การสร้างเครือข่ายในการ พัฒนาชุมชน การสร้างความเสมอภาค การสร้างจิตสำนึกการเป็นพลเมืองที่ดี การป้องกัน บรรเทาสาธารณภัย การรักษาความสงบเรียบร้อยของสังคมชุมชน การป้องกันรักษาชีวิต และทรัพย์สินของประชาชน การมีส่วนร่วมของประชาชน ฯลฯ โดยบูรณาการงานร่วมกับ ส่วนราชการ ภาคเอกชน และภาคประชาชน)

๔) ยุทธศาสตร์การพัฒนาเศรษฐกิจ

กลยุทธ์

๑. การพัฒนาและส่งเสริมอาชีพ และเพิ่มรายได้ให้แก่ประชาชน (ส่งเสริมและสนับสนุนให้ ประชาชนประกอบอาชีพการเกษตร และอาชีพเสริมที่สร้างรายได้ให้กับตนเอง ครอบครัวย การส่งเสริมอาชีพที่สร้างเศรษฐกิจให้สังคม ชุมชน การเพิ่มมูลค่าของสินค้าเกษตร ผลิตภัณฑ์ชุมชนท้องถิ่น การส่งเสริมให้ประชาชนมีแนวคิดการพึ่งตนเอง และนำปรัชญาของ เศรษฐกิจพอเพียงมาปรับใช้ในชีวิตประจำวัน)
๒. การพัฒนาและส่งเสริมการใช้สินค้าท้องถิ่นและการตลาด (ส่งเสริมให้ประชาชนใช้สินค้าที่ผลิต ในชุมชนท้องถิ่นของตนเอง ทั้งสินค้าเกษตร สินค้าเซรามิก สินค้าหัตถอุตสาหกรรม ที่ผลิต ในจังหวัดลำปาง การประชาสัมพันธ์การใช้สินค้าท้องถิ่น การจัดแสดงสินค้าชุมชนท้องถิ่น จังหวัดลำปาง)
๓. การส่งเสริมการท่องเที่ยว (พัฒนาโครงสร้างพื้นฐานทางการท่องเที่ยว กิจกรรมการท่องเที่ยว ที่เน้นอัตลักษณ์ที่จะสร้างมูลค่าทางเศรษฐกิจให้กับชุมชนท้องถิ่น กิจกรรมการท่องเที่ยวที่เป็น มิตรกับสิ่งแวดล้อม การส่งเสริมการท่องเที่ยวที่ประชาชนเจ้าของพื้นที่มีส่วนร่วม การ ประชาสัมพันธ์การท่องเที่ยว)

๕) ยุทธศาสตร์การบริหารและพัฒนาองค์กร

กลยุทธ์

๑. การพัฒนาบุคลากรท้องถิ่น (พัฒนาและส่งเสริมให้บุคลากรขององค์กรปกครองส่วนท้องถิ่น มีความรู้ ความสามารถ มีทักษะในการปฏิบัติงาน มีระเบียบวินัย มีความรับผิดชอบ มีขวัญและ กำลังใจในการปฏิบัติงาน มีความเชื่อมั่น มีความจงรักภักดี และมีความภาคภูมิใจในองค์กร ยอมรับการเปลี่ยนแปลง มีความพร้อมที่จะปฏิบัติงานอยู่เสมอ)

๒. การพัฒนาเครื่องมือ เครื่องใช้ และสถานที่ปฏิบัติงาน (พัฒนาและส่งเสริมให้องค์กรปกครองส่วนท้องถิ่นมีเครื่องมือ เครื่องใช้ ที่ดี พร้อมบริการประชาชน และมีสถานที่ปฏิบัติงานที่สะอาด และสะดวกในการให้บริการประชาชน)
๓. การพัฒนาเทคโนโลยีและสารสนเทศ (การให้บริการประชาชนผ่านระบบคอมพิวเตอร์ในลักษณะ e-Service เช่น ระบบชำระภาษี ระบบศูนย์ข้อมูลข่าวสาร ฯลฯ การพัฒนาระบบเว็บไซต์และเครือข่ายสังคมที่ใช้เป็นสื่อกลางในการติดต่อกับประชาชนผ่านทางช่องทางอิเล็กทรอนิกส์ การบูรณาการเชื่อมโยงข้อมูลในการพัฒนาให้ครอบคลุมทั้งหน่วยงานภาครัฐ/เอกชน/ประชาชน สร้างระบบฐานข้อมูลตามอำนาจหน้าที่ขององค์กรปกครองส่วนท้องถิ่น ที่สามารถบูรณาการและสนับสนุนการทำงานที่ก่อให้เกิดประโยชน์สาธารณะ เช่น การประชุมทางไกล รวมไปถึงการพัฒนาาระบบสารสนเทศภูมิศาสตร์ (GIS) จะช่วยให้ผู้ใช้สามารถจัดการ เรียกใช้และวิเคราะห์ข้อมูลเชิงภูมิศาสตร์ที่ต้องการ ฯลฯ

๑.๕) การพัฒนาตามนโยบายของผู้บริหารท้องถิ่น

- ๓ นายองค์การบริหารส่วนตำบลปงเตา มีหลักการบริหารท้องถิ่น ตามวิสัยทัศน์การบริหาร คือ “วิสัยทัศน์ก้าวไกล ตั้งใจพัฒนา มุ่งประชาเป็นหลัก” โดยได้กำหนดเป็นนโยบายการบริหาร ประกอบด้วย

๕ นโยบายการบริหารงาน คือ

๑. บริหารงานโดย ดำเนินรอยตามพระราชดำรัส พระบาทสมเด็จพระเจ้าอยู่หัว “รู้จักสามัคคี” และพอเพียง
๒. สร้างความเสมอภาคในสังคมโดยยึดหลักคุณธรรม จริยธรรม และการมีส่วนร่วม
๓. จัดการด้านสาธารณสุขโรค สาธารณูปการ กระจายทั่วทุกหมู่บ้าน
๔. สนับสนุนการศึกษา ศาสนา วัฒนธรรม ประเพณี และภูมิปัญญาท้องถิ่น
๕. ส่งเสริมสนับสนุนด้านสาธารณสุข อุปกรณ์การแพทย์ เวชภัณฑ์ เพื่อสุขภาพของผู้สูงอายุ ผู้ป่วยเอดส์ คนพิการ อสม. ในแต่ละหมู่บ้าน ให้มีส่วนร่วมในการพัฒนาท้องถิ่น
๖. สนับสนุนการกีฬา การออกกำลังกายของเยาวชน ผู้สูงอายุ และประชาชนอย่างทั่วถึง
๗. ส่งเสริม สนับสนุนกลุ่มอาชีพชุมชนและเครือข่าย ผลิตภัณฑ์ของแต่ละหมู่บ้าน ให้มีความเข้มแข็ง
๘. ส่งเสริมและสนับสนุนการจัดตั้งศูนย์รักษาความปลอดภัย (อปพร.)
๙. ปรับปรุง ดูแล แก้ไขแหล่งน้ำ เพื่อส่งเสริมการเกษตร เช่น การสร้างฝายชะลอน้ำ ประกันราคาพืชผลของเกษตรกร ส่งเสริมการปลูกพืชเศรษฐกิจ พืชพลังงานทดแทน
๑๐. จัดตั้งกองทุนสวัสดิการสำหรับเจ้าหน้าที่และสมาชิกสภาท้องถิ่นในตำบล
๑๑. ส่งเสริมและสนับสนุนการจัดทำแผนพัฒนาตำบลปงเตาแบบบูรณาการ

นโยบายเร่งด่วน

๑. ขยายไฟฟ้าสู่ที่ทำกิน
๒. ปรับปรุงตลาดชุมชน และส่งเสริมให้มีกลุ่มสหกรณ์เป็นศูนย์จำหน่ายแลกเปลี่ยนพืชผลทางการเกษตร
๓. ส่งเสริมและพัฒนาแหล่งท่องเที่ยว ปรับภูมิทัศน์ เพื่อสิ่งแวดล้อมที่ดี ให้เป็นตำบลน่าอยู่และเป็นแหล่งเรียนรู้สำหรับผู้มาเยือน

๒. ยุทธศาสตร์ขององค์การบริหารส่วนตำบลปงเตา

องค์การบริหารส่วนตำบลปงเตา โดยคณะกรรมการพัฒนาองค์การบริหารส่วนตำบลปงเตา ร่วมกับประชาคมตำบลปงเตา ได้ร่วมกันกำหนดหัวข้อวิสัยทัศน์ และยุทธศาสตร์การพัฒนาขององค์การบริหารส่วนตำบลปงเตา โดยยึดประเด็นปัญหา ความต้องการของท้องถิ่น ตลอดจนกรอบยุทธศาสตร์การพัฒนาขององค์กรปกครองส่วนท้องถิ่น

จังหวัดลำปางเป็นทิศทางในการกำหนด วิสัยทัศน์ ยุทธศาสตร์การพัฒนา และแนวทางการพัฒนาขององค์การบริหารส่วนตำบลปงเตา ดังนี้

๒.๑ วิสัยทัศน์

“ เศรษฐกิจพอเพียง บ้านเมืองน่าอยู่ เขตชีววัฒนธรรม ”

๒.๒ ยุทธศาสตร์

- ๑) ยุทธศาสตร์การพัฒนาโครงสร้างพื้นฐาน
- ๒) ยุทธศาสตร์การอนุรักษ์ทรัพยากรธรรมชาติและสิ่งแวดล้อม
- ๓) ยุทธศาสตร์การพัฒนาสังคม/ชุมชน และการรักษาความสงบเรียบร้อย
- ๔) ยุทธศาสตร์การพัฒนาเศรษฐกิจ
- ๕) ยุทธศาสตร์การบริหารและพัฒนาองค์กร

๒.๓ เป้าประสงค์

- ๑) เพื่อพัฒนาการคมนาคมขนส่งให้มีความสะดวกและมีมาตรฐาน
- ๒) เพื่อพัฒนาแหล่งกักเก็บน้ำไว้ใช้ในการอุปโภค บริโภคและการเกษตร อย่างเพียงพอ
- ๓) เพื่อพัฒนาระบบการจัดการสิ่งแวดล้อมอันพึงปรารถนาร่วมกัน
- ๔) เพื่อให้ประชาชนมีคุณภาพชีวิตดีขึ้น สังคม/ชุมชน มีความเข้มแข็ง สามารถพึ่งตนเองได้
- ๕) เพื่อให้ประชาชนมีอาชีพ และมีรายได้เพียงพอต่อความต้องการดำรงชีพ
- ๖) เพื่อพัฒนาศักยภาพของบุคลากร และเครื่องมือ เครื่องใช้ให้มีความพร้อมในการปฏิบัติ

๒.๔ ตัวชี้วัด

๑. กรณีโครงการโครงสร้างพื้นฐาน วัดคุณภาพงานจากการที่ คกก.ตรวจการจ้างตรวจรับงาน โดยจะต้องได้คุณภาพงานที่ดี ไม่มีปัญหา ข้อท้วงติง และ/หรือความพึงพอใจของประชาชนผู้ใช้บริการ
๒. กรณีโครงการด้านอื่นๆ วัดจากการบรรลุวัตถุประสงค์ที่กำหนดไว้ในโครงการทุกประการ

๒.๕ ค่าเป้าหมาย

ยุทธศาสตร์	เป้าหมาย
๑. ยุทธศาสตร์การพัฒนาโครงสร้างพื้นฐาน	การก่อสร้าง ปรับปรุง บำรุงรักษาโครงสร้างพื้นฐานต่างๆ ในพื้นที่ เช่น ถนน สะพาน รางระบายน้ำ ท่อลอด เหลี่ยม อาคารต่างๆ สิ่งก่อสร้างสาธารณะประโยชน์ในพื้นที่ ระบบน้ำอุปโภค บริโภค รวมถึงแหล่งน้ำทางการเกษตร ฯลฯ
๒. ยุทธศาสตร์การอนุรักษ์ทรัพยากรธรรมชาติและสิ่งแวดล้อม	พัฒนาระบบการจัดการสิ่งแวดล้อมอันพึงปรารถนาร่วมกันในพื้นที่และหน่วยงานที่เกี่ยวข้อง เช่น การสร้างจิตสำนึก และความตระหนักในการจัดการฯ อาทิ การปลูกต้นไม้ในป่าชุมชน ป่าต้นน้ำ ป่าสาธารณะ ปลูกหญ้าแฝก อนุรักษ์พื้นที่ฟู การเฝ้าระวัง และรวมถึงการป้องกันรักษาทรัพยากรธรรมชาติและสิ่งแวดล้อม เป็นต้น

<p>๓. ยุทธศาสตร์การพัฒนาสังคม/ชุมชน และการรักษาความสงบเรียบร้อย</p>	<p>พัฒนาสังคมและส่งเสริมคุณภาพชีวิตต่างๆ เช่น การช่วยเหลือผู้สูงอายุ ผู้พิการ ผู้ป่วยเอดส์ ผู้ยากไร้ ผู้ด้อยโอกาส โครงการพัฒนาหมู่บ้านในด้านสังคมและส่งเสริมคุณภาพชีวิต ส่งเสริมการสหกรณ์ ส่งเสริมเยาวชน สตรี อุดหนุน อปท. อื่น ส่วนราชการหรือหน่วยอื่นของรัฐ องค์กรประชาชน องค์กรการกุศล องค์กรที่จัดตั้งตามกฎหมาย เพื่อดำเนินโครงการที่มีวัตถุประสงค์เพื่อพัฒนาด้านสังคมและส่งเสริมคุณภาพชีวิต ฯลฯ</p> <p>พัฒนา ส่งเสริม สนับสนุน การศึกษาทั้งในและนอกระบบ การศึกษาตามอัธยาศัย การศึกษาทุกระบบให้ได้มาตรฐาน มีสื่อการเรียนการสอนที่ทันสมัย</p>
---------------------------------------------------------------------	--------------------------------------------------------------------------------------------------------------------------------------------------------------------------------------------------------------------------------------------------------------------------------------------------------------------------------------------------------------------------------------------------------------------------------------------------------------------------------------------------------------------------------------------------

ยุทธศาสตร์	เป้าหมาย
	<p>ส่งเสริมศิลปวัฒนธรรม ประเพณี และภูมิปัญญาท้องถิ่น อาทิ สืบสานงานประเพณีลอยกระทง ส่งเสริมอนุรักษ์ศิลปะ วัฒนธรรม ประเพณีของชนเผ่าเมี่ยนและอาข่า สืบสานประเพณีสลาภภัต งานประเพณีสงกรานต์ ฯลฯ</p> <p>ป้องกันและระงับโรคติดต่อต่างๆ ในพื้นที่ ส่งเสริมการสร้างเสริมสุขภาพของประชาชนในพื้นที่ รวมถึงสนับสนุนการบริการสาธารณสุขของหมู่บ้าน กองทุนหลักประกันสุขภาพ อบต.ปงเตา ฯลฯ</p> <p>ส่งเสริมความเข้มแข็ง ความสามัคคีของชุมชน ประชาชนเข้าถึงบริการของรัฐ จัดระบบข้อมูลข่าวสารเพื่อพัฒนาสังคม/ชุมชน การสร้างเครือข่ายในการพัฒนาชุมชน สร้างความเสมอภาค การรักษาความสงบเรียบร้อยของสังคม ชุมชน และรวมถึงการสร้างการมีส่วนร่วมของประชาชนในพื้นที่</p>
<p>๕. ยุทธศาสตร์การพัฒนาเศรษฐกิจ</p>	<p>ส่งเสริมอาชีพ และเพิ่มรายได้ให้แก่ประชาชนในพื้นที่ โดยส่งเสริมและสนับสนุนให้ประชาชนประกอบอาชีพการเกษตร และอาชีพเสริมที่สร้างรายได้ให้กับตนเอง ครอบครัว การส่งเสริมอาชีพที่สร้างเศรษฐกิจให้สังคม ชุมชน การเพิ่มมูลค่าของสินค้าเกษตร การใช้สินค้าท้องถิ่นและการตลาด ส่งเสริมการท่องเที่ยว โดยพัฒนาโครงสร้างพื้นฐานทางการท่องเที่ยว กิจกรรมการท่องเที่ยวที่เน้นอัตลักษณ์ เพื่อสร้างมูลค่าทางเศรษฐกิจให้กับชุมชนท้องถิ่น</p>

๕. ยุทธศาสตร์การบริหารและพัฒนาองค์กร	พัฒนาบุคลากรท้องถิ่นให้มีความรู้ความสามารถ มีทักษะในการปฏิบัติงาน มีระเบียบวินัย มีความรับผิดชอบ มีขวัญและกำลังใจในการปฏิบัติงาน พัฒนาเครื่องมือเครื่องใช้ และสถานที่ปฏิบัติงาน พร้อมบริการประชาชน ให้มีประสิทธิภาพและประสิทธิผลสูงสุด
--------------------------------------	----------------------------------------------------------------------------------------------------------------------------------------------------------------------------------------------------------------------------------------

๒.๖ กลยุทธ์

- ๑) ก่อสร้าง ปรับปรุง บำรุงรักษาถนน สะพาน
- ๒) พัฒนาด้านสาธารณูปโภค สาธารณูปการและแหล่งน้ำเพื่อการเกษตร
- ๓) การไฟฟ้าสาธารณะ
- ๔) การวางผังเมือง
- ๕) สร้างจิตสำนึกและความตระหนักในการจัดการทรัพยากรธรรมชาติและสิ่งแวดล้อม
- ๖) อนุรักษ์ การฟื้นฟู การเฝ้าระวัง และการป้องกันรักษาทรัพยากรธรรมชาติและสิ่งแวดล้อม
- ๗) พัฒนาคุณภาพชีวิตเด็ก สตรี คนชรา ผู้พิการและผู้ด้อยโอกาส
- ๘) สนับสนุนและส่งเสริมการศึกษา
- ๙) ส่งเสริมศิลปวัฒนธรรม ประเพณี และภูมิปัญญาท้องถิ่น
- ๑๐) ป้องกันรักษาและส่งเสริมสุขภาพอนามัยของประชาชน
- ๑๑) ส่งเสริมความเข้มแข็งของชุมชน
- ๑๒) ส่งเสริมอาชีพและเพิ่มรายได้ให้แก่ประชาชน
- ๑๓) ส่งเสริมการตลาดและการใช้สินค้าท้องถิ่น
- ๑๔) ส่งเสริมการท่องเที่ยว
- ๑๕) พัฒนาศูนย์กลาง
- ๑๖) ปรับปรุง การพัฒนาเครื่องมือเครื่องใช้ และสถานที่ปฏิบัติงาน

๒.๗ จุดยืนยุทธศาสตร์

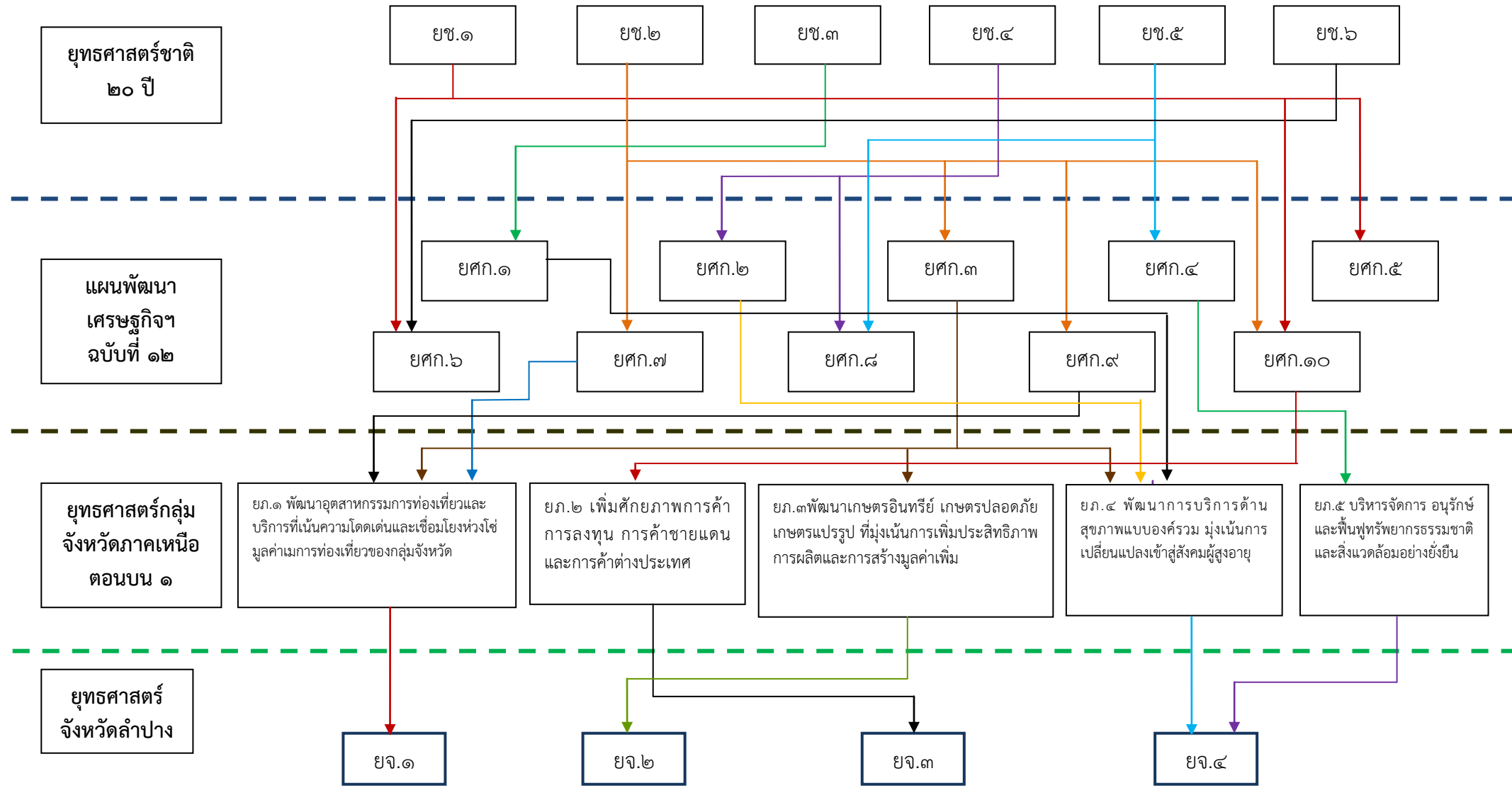
พื้นที่รับผิดชอบขององค์การบริหารส่วนตำบลปงเตา ส่วนใหญ่ล้อมรอบด้วยป่าและภูเขา ประชากรส่วนใหญ่ประกอบอาชีพเกษตรกรรมเป็นหลัก ปลูกพืชตามฤดูกาล มีทรัพยากรธรรมชาติที่สำคัญคือ ป่าไม้ ซึ่งส่วนใหญ่อยู่ในเขตป่าสงวนแห่งชาติ และเป็นเขตป่าอนุรักษ์ต้นน้ำโขง เป็นป่าไม้เบญจพรรณที่ค่อนข้างอุดมสมบูรณ์มีไม้ที่สำคัญ คือไม้เต็ง ไม้รัง ไม้ยาง ไม้สัก ไม้ไผ่ และไม้อื่น ๆ โดยชุมชนได้ร่วมกันอนุรักษ์ โดยกำหนดเขตพื้นที่ป่าชุมชน เช่น ป่าห้วยแม่หิน มีแหล่งน้ำธรรมชาติสายสำคัญของตำบลปงเตาประกอบด้วย น้ำแม่ขาว ลำห้วยแม่หิน ลำห้วยแม่เกวียน ลำห้วยแม่แป้น และลำห้วยปิ่น และตำบลปงเตามีความหลากหลายด้านเชื้อชาติ โดยเฉพาะในส่วนของกลุ่มชาวเขา ซึ่งมีวัฒนธรรมที่โดดเด่น จัดได้ว่าเป็นแหล่งท่องเที่ยวทางวัฒนธรรม คือ

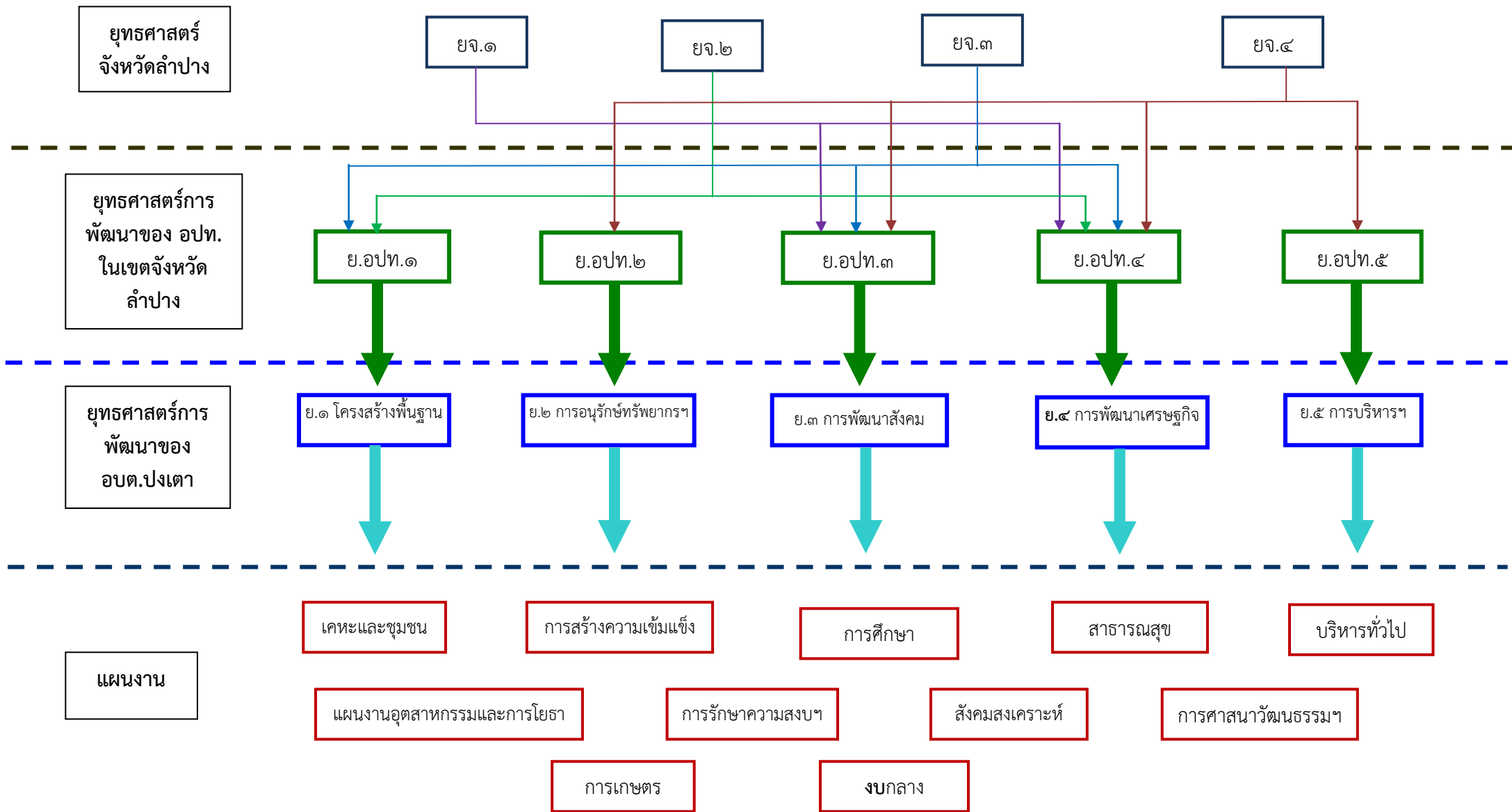
หมู่บ้านชาวเขาบ้านบ่อสี่เหลี่ยม(เผ่าเย้า) ,บ้านห้วยน้ำตื้น (เผ่าอาข่า) ,น้ำตกตาดหิน จุดชมวิวมองสามเมืองบ้านบ่อสี่เหลี่ยม ถ้าบ้านขุนแหง สนามเพลาะของทหารญี่ปุ่นสมัยสงครามโลกบ้านขุนแหง และซากเมืองวัดเก่า ห้วยแม่หิน บ้านพร้าวหัวทุ่ง เป็นต้น

๒.๘ ความเชื่อมโยงของยุทธศาสตร์ในภาพรวม

ในภาพรวมการพัฒนาขององค์การบริหารส่วนตำบลปงเตา มุ่งพัฒนา ๕ ด้านได้แก่ ด้านการพัฒนาโครงสร้างพื้นฐาน ด้านการอนุรักษ์ทรัพยากรธรรมชาติและสิ่งแวดล้อม ด้านการพัฒนาสังคม/ชุมชน และการรักษาความสงบเรียบร้อย ด้านการพัฒนาการบริหารและพัฒนาองค์กร ให้มีประสิทธิภาพตามหลักธรรมาภิบาล

ความเชื่อมโยงและความสอดคล้องแผนพัฒนาขององค์การบริหารส่วนตำบลปงเตา





๓. การวิเคราะห์เพื่อพัฒนาท้องถิ่น

๓.๑ การวิเคราะห์กรอบการจัดทำยุทธศาสตร์ขององค์กรปกครองส่วนท้องถิ่น (ใช้การวิเคราะห์ SWOT Analysis/Demand (Demand Analysis)/Global Demand และ Trend ปัจจัยและสถานการณ์การเปลี่ยนแปลงที่มีผลต่อการพัฒนา อย่างน้อยต้องประกอบด้วยการวิเคราะห์ศักยภาพด้านเศรษฐกิจ, ด้านสังคม, ด้านทรัพยากรธรรมชาติและสิ่งแวดล้อม)

๑. การวิเคราะห์ศักยภาพด้านโครงสร้างพื้นฐาน

การวิเคราะห์ศักยภาพเพื่อประเมินสภาพการพัฒนาของท้องถิ่นในปัจจุบันเป็นการประเมินโดย

จุดแข็ง (S=Strength)	จุดอ่อน (W=Weakness)
<p>๑. มีระบบสาธารณูปโภคครอบคลุมเกือบทุกด้าน เช่น ถนน ประปา ไฟฟ้า โทรศัพท์ มีถนนสายหลักตัดผ่าน สามารถเชื่อมโยงไปสู่ตำบลและอำเภออื่นได้</p> <p>๒. พื้นที่การเกษตรส่วนใหญ่เป็นพื้นที่ราบลุ่มแม่น้ำ</p> <p>๓. มีป่าไม้ ที่ค่อนข้างอุดมสมบูรณ์</p> <p>๔. มีแม่น้ำยาว ไหลผ่าน นอกจากนี้ยังมี ลำห้วยแม่หิน ลำห้วยแม่เกวียน ลำห้วยแม่แป้น ลำห้วยบ้น อ่างกักเก็บน้ำแม่เกวียน และอ่างกักเก็บน้ำห้วยขอนแก่น</p>	<p>๑. งบประมาณมีอย่างจำกัด ไม่สามารถตอบสนองความต้องการของชุมชนด้านโครงสร้างพื้นฐานได้อย่างทั่วถึงและเพียงพอ</p> <p>๒. ปัญหาน้ำเซาะตลิ่งและระบบคันคลองส่งน้ำยังไม่มีประสิทธิภาพ</p> <p>๓. ขาดการดำเนินการผันน้ำ จากแม่น้ำยาวมาใช้อย่างจริงจังและไม่มีการกักเก็บน้ำไว้ใช้ในการเกษตร</p>
โอกาส (Opportunity)	ภัยคุกคาม/ปัญหา (Threats)
<p>๑. สามารถพัฒนาให้เป็นชุมชนที่มีความพร้อมด้านโครงสร้างพื้นฐาน</p> <p>๒. สภาพพื้นที่เอื้อต่อการพัฒนาได้ง่าย การคมนาคมกับพื้นที่ใกล้เคียงได้สะดวก</p> <p>๓. ประสานงานขอความช่วยเหลือด้านการพัฒนาโครงสร้างพื้นฐานจากหน่วยงานราชการอื่นที่มีหน้าที่เกี่ยวข้องโดยตรง</p> <p>๔. นำน้ำจากแม่น้ำแม่ยาว มาใช้อย่างจริงจัง จะทำให้มีผลผลิตทางการเกษตรให้กับชุมชนได้ตลอดปี</p> <p>๕. พัฒนาพื้นที่เป็นพื้นที่เก็บน้ำขนาดใหญ่ไว้ใช้ในฤดูแล้ง และมีน้ำไว้ใช้ในการอุปโภค บริโภคได้ตลอดปี</p> <p>๖. กักเก็บน้ำแม่น้ำแม่ยาว ลำห้วยแม่หิน ลำห้วยแม่เกวียน ลำห้วยแม่แป้น และลำห้วยบ้น เป็นจุด ๆ เพื่อเป็นการเพิ่มปริมาณน้ำใต้ดินในฤดูแล้ง</p>	<p>๑. การจัดงบประมาณในการดำเนินงานของท้องถิ่นมีน้อย</p> <p>๒. โครงสร้างพื้นฐานที่สร้างขึ้นมีการใช้งานเป็นอย่างมากและเสื่อมโทรมอย่างรวดเร็ว</p> <p>๓. การจัดสรรงบประมาณในโครงการก่อสร้าง เป็นลักษณะการแบ่งงบประมาณให้ในแต่ละหมู่บ้าน ไม่ได้มองถึงปัญหาในระดับตำบล</p> <p>๔. พื้นที่ดำเนินการก่อสร้าง มีผลกระทบหลายพื้นที่</p> <p>๕. แหล่งน้ำธรรมชาติต้นเขิน มีน้ำน้อยแหล่งกักเก็บน้ำเพื่อการเกษตรและอุปโภคบริโภคไม่เพียงพอ</p> <p>๕. ขาดงบประมาณในการดำเนินงาน</p>

๒. การวิเคราะห์ศักยภาพด้านทรัพยากรธรรมชาติและสิ่งแวดล้อม

จุดแข็ง (Strength)	จุดอ่อน (Weakness)
๑. มีทรัพยากรธรรมชาติและสิ่งแวดล้อมเอื้อประโยชน์มากมาย	๑. ขาดการจัดเก็บและกำจัดขยะมูลฝอยรวมอย่างเป็นระบบ ๒. ประชาชนยังไม่ให้ความสำคัญในการอนุรักษ์สิ่งแวดล้อม ๓. มีการเผาเตรียมพื้นที่เกษตร ก่อให้เกิดมลภาวะทางอากาศ (หมอกควัน)
โอกาส (Opportunity)	ภัยคุกคาม/ปัญหา (Threats)
๑. ถ้าเริ่มป้องกันและแก้ไขในขณะนี้ ก็พอมีหนทางในการดำเนินการ ก่อนปัญหาจะมากขึ้น	๑. เนื่องจากชุมชนในแต่ละหมู่บ้าน มีปริมาณขยะเพิ่มมากขึ้น ๒. ชุมชนยังขาดจิตสำนึกในการอนุรักษ์และรักษาสิ่งแวดล้อม ๓. การใช้พื้นที่ที่เป็นจุดในการทิ้งขยะยังคงเป็นปัญหาในเรื่องระเบียบกฎหมาย และใช้งบประมาณจำนวนมาก ๔. ขาดอุปกรณ์และสิ่งอำนวยความสะดวกในการจัดเก็บขยะมูลฝอย

๓. การวิเคราะห์ศักยภาพด้านสังคม/ชุมชน การศึกษา การสาธารณสุข และศิลปวัฒนธรรม

จุดแข็ง (Strength)	จุดอ่อน (Weakness)
๑. มีวัฒนธรรมการความเป็นอยู่ภาพรวมของตำบลใกล้เคียงกัน ๒. ภาพรวมการศึกษาของชุมชนอยู่ในระดับดี ๓. ประชาชนมีความรู้และได้รับการศึกษาที่พอใช้ได้ ๔. มีสถานศึกษาในระดับประถมศึกษา และมีมัธยมศึกษาที่พอเพียง ๕. มีโรงพยาบาลส่งเสริมสุขภาพตำบลอย่างเพียงพอในตำบล ๖. การจัดกิจกรรมตามประเพณี และวัฒนธรรมในตำบลได้รับความร่วมมือจากประชาชนเป็นอย่างดี ๗. วัฒนธรรมและความเป็นอยู่ที่คล้ายคลึงกัน ทำให้เกิดความสามัคคีในการดำเนินการสืบสานวัฒนธรรมที่มีอยู่แต่เดิม	๑. มีผู้ด้อยโอกาสบางรายที่ยังไม่ได้รับการดูแลอย่างทั่วถึง ๒. มีงบประมาณไม่เพียงพอต่อการนำมาพัฒนาด้านการส่งเสริมคุณภาพชีวิตของราษฎร ๓. ชุมชนขาดความสามัคคี ขาดความร่วมมือและการประสานงานที่ดี ๔. มีการว่างงานของประชาชน หลังฤดูกาลการทำเกษตรกรรม ทำให้ต้องอพยพไปทำงานต่างจังหวัด ๕. ประชาชนนิยมส่งบุตรหลานไปศึกษาเล่าเรียนในโรงเรียนต่างจังหวัดหรือนอกเขตพื้นที่ ๖. เยาวชนขาดคุณธรรมและจริยธรรมในการประพฤติตนในสังคม ๗. ขาดผู้นำด้านศิลปวัฒนธรรมที่เข้มแข็ง และขาดการประสานงานอย่างต่อเนื่อง ๘. ขาดความร่วมมือจากชุมชนในบางกลุ่ม ๙. ภูมิปัญญาในท้องถิ่นมีค่อนข้างน้อย ประชาชนยังคงยึดติดอยู่กับแบบแผน และการปฏิบัติแบบเดิมๆ ๑๐. การเข้าไปดูแลสนับสนุนการศึกษาของชุมชนยังไม่ทั่วถึง ๑๑. ไม่มีเอกสารสิทธิ์ในที่อยู่อาศัย และที่ดินทำกิน ๑๒. ยังมีปัญหาเรื่องยาเสพติดในพื้นที่

โอกาส (Opportunity)	ภัยคุกคาม/ปัญหา (Threats)
<p>๑. การให้ความช่วยเหลือในระดับท้องถิ่นมีความสะดวกและรวดเร็ว</p> <p>๒. เขตพื้นที่ปกครองไม่กว้างเกินไป</p> <p>๓. ระบบข้อมูลสาธารณสุขมูลฐานที่ชัดเจน และรวดเร็ว</p> <p>๔. การติดต่อปฏิสัมพันธ์กับชุมชนและสถานให้บริการด้านต่างๆ ได้สะดวก</p> <p>๕. ส่งเสริมศิลปวัฒนธรรมที่มีอยู่เดิมของชุมชนให้เข้มแข็ง</p> <p>๖. ขนาดของชุมชนที่ไม่กระจายมากเกินไปทำให้มีโอกาสด้านการรวมกลุ่มในการทำกิจกรรมต่างๆ สามารถทำได้ง่าย</p> <p>๗. สนับสนุนให้เด็กในโรงเรียนมีวิสัยทัศน์ การเรียนที่ทันสมัย มีสุขภาพและพลานามัยที่แข็งแรงสมบูรณ์</p>	<p>๑. เกิดความขัดแย้งภายในตำบล และไม่ให้ความร่วมมือ จึงทำให้การประสานงานไม่สะดวกเท่าที่ควร</p> <p>๒. การอุปโลก - บริโกล ของคนในชุมชนไม่มีการประหยัด</p> <p>๓. ปัญหาโรคไข้เลือดออกยังอยู่ในระดับอันตรายในพื้นที่</p> <p>๔. ขาดความต่อเนื่องของผู้นำชุมชน ในการสานต่อวัฒนธรรมประเพณีที่มีอยู่เดิม</p> <p>๕. ความเจริญก้าวหน้าทางเทคโนโลยีอาจทำให้วิถีการดำเนินชีวิตและวัฒนธรรมดั้งเดิมเปลี่ยนแปลงไป</p> <p>๖. ระเบียบกฎหมายยังไม่ชัดเจนถึงวิถีการปฏิบัติด้านการศึกษาสำหรับท้องถิ่น</p> <p>๗. งบประมาณท้องถิ่นมีอย่างจำกัด</p>

๔. การวิเคราะห์ศักยภาพด้านเศรษฐกิจ

จุดแข็ง (Strength)	จุดอ่อน (Weakness)
<p>๑. ทำเลและที่ตั้งของตำบลปงเตา สามารถขยายฐานเศรษฐกิจได้</p> <p>๒. มีแหล่งท่องเที่ยวทางธรรมชาติและวัฒนธรรมหลายแห่งในตำบลปงเตา</p>	<p>๑. ไม่มีตลาดกลางสำหรับซื้อขายผลผลิตการเกษตรทำให้เกษตรกรถูกเอารัดเอาเปรียบจากพ่อค้าคนกลาง</p> <p>๒. ปริมาณการผลิตภาคเกษตรมีมากขาดการควบคุมและราคาผลผลิตต่ำ</p> <p>๓. ประชาชนมีความขาดความรู้ในการทำเกษตรกรรมที่ถูกต้อง</p> <p>๔. การพัฒนาอาชีพเสริมในพื้นที่เป็นไปได้ยาก ประชาชนขาดความเอาใจใส่และความสนใจที่จะประกอบอาชีพเสริมอย่างจริงจัง</p> <p>๕. ขาดการพัฒนาและประชาสัมพันธ์แหล่งท่องเที่ยว จึงมีนักท่องเที่ยวเข้ามาเที่ยวจำนวนน้อย</p> <p>๖. มีงบประมาณไม่เพียงพอต่อการพัฒนาแหล่งท่องเที่ยวต่างๆ</p>
โอกาส (Opportunity)	ภัยคุกคาม/ปัญหา (Threats)
<p>๑. นโยบายรัฐบาลส่งเสริมการแก้ไขปัญหาเศรษฐกิจระดับครัวเรือน</p> <p>๒. รัฐบาลมีนโยบายที่ชัดเจนในการส่งเสริมการท่องเที่ยว</p>	<p>๑. ขาดการโน้มน้าวและดึงดูดการลงทุนในกิจกรรมประเภทอื่นๆ</p> <p>๒. เกษตรกรขาดตลาดรองรับผลผลิตทางการเกษตร</p> <p>๓. ภาวะเศรษฐกิจที่ไม่แน่นอน ทำให้เกษตรกรเกิดความไม่แน่ใจในการลงทุนด้านผลผลิตด้านเกษตร</p> <p>๓. ราคาสินค้าเกษตรขาดเสถียรภาพ</p> <p>๔. ปัญหาอพยพแรงงานไปทำงานในถิ่นอื่นหรือต่างจังหวัด</p>

๕. การวิเคราะห์ศักยภาพด้านการเมืองการบริหาร

จุดแข็ง (Strength)	จุดอ่อน (Weakness)
<p>๑. พื้นที่และทำเลที่เหมาะสมแก่การพัฒนาสามารถดูแลได้อย่างทั่วถึง</p> <p>๒. ผู้นำมีความเข้มแข็ง มีวิสัยทัศน์ก้าวไกลและเข้าใจสภาพปัญหาในพื้นที่ได้ดี ยึดหลักธรรมาภิบาล ซื่อสัตย์ โปร่งใส และสามารถตรวจสอบได้ในการบริหารราชการ</p> <p>๓. พนักงานส่วนตำบลส่วนใหญ่มีภูมิลำเนาอยู่ในพื้นที่ ทำให้ไม่มีการโยกย้ายบ่อย สามารถปฏิบัติหน้าที่ได้ต่อเนื่อง</p> <p>๔. ด้านการบริหารงานภายในองค์กรไม่มีความขัดแย้ง และมีการประสานงานระหว่างส่วนต่างๆ อยู่ในระดับดี</p>	<p>๑. จำนวนบุคลากรและพนักงานส่วนท้องถิ่นไม่เพียงพอต่อการทำงาน</p> <p>๒. ผู้นำชุมชนรวมถึง สมาชิกสภาองค์การบริหารส่วนตำบล ยังสับสนต่อหน้าที่และบทบาทของตนเอง</p> <p>๓. ราษฎรขาดความเข้าใจในการจัดเก็บภาษี ตลอดจนข้อบังคับต่างๆ</p> <p>๔. ชุมชนยังไม่มี ความเข้าใจต่อการปกครองท้องถิ่นมีน้อย</p> <p>๕. กฎหมาย ระเบียบ ข้อบังคับที่เกี่ยวข้องกับการปฏิบัติงาน มีการแก้ไขเปลี่ยนแปลงอยู่ตลอดเวลาทำให้เจ้าหน้าที่ผู้ปฏิบัติ สับสนขาดความชัดเจน</p>
โอกาส (Opportunity)	ภัยคุกคาม/ปัญหา (Threats)
<p>๑. ทำเลที่ตั้งสามารถประสานงานกับหน่วยงานข้างเคียงได้สะดวก</p> <p>๒. นโยบายการปฏิรูประบบราชการเอื้อต่อการบริหารจัดการใน อบต.</p> <p>๓. นโยบายของรัฐบาลในเรื่องต่างๆที่เอื้อต่อการเปลี่ยนแปลงเพื่อนำไปสู่การพัฒนาที่ยั่งยืน เช่น กองทุนหมู่บ้าน โครงการเศรษฐกิจพอเพียง โครงการรักษาฟรีทุกโรค โครงการหนึ่งตำบลหนึ่งผลิตภัณฑ์ (OTOP)</p> <p>๔. องค์กรภาครัฐให้ความสำคัญกับการช่วยเหลือประชาชนที่ยากจน</p> <p>๕. องค์การบริหารส่วนตำบล มีงบประมาณจำกัด ทำให้การพัฒนาไม่เป็นไปตามแผนที่วางไว้</p>	<p>๑. ปริมาณบุคลากร เครื่องใช้สำนักงานและอาคารสถานที่ยังไม่เพียงพอ</p> <p>๒. ความเข้าใจของผู้นำท้องถิ่นต่อการพัฒนาองค์กร</p> <p>๓. ประชาชนบางกลุ่มยังมีทัศนคติที่ไม่ดีต่อองค์กรขาดความร่วมมือต่อการทำกิจกรรมต่างๆ</p> <p>๔. รัฐบาลไม่มีแผนแม่บทในการพัฒนาเกษตรแปรรูปหลังเก็บเกี่ยว</p> <p>๕. การปฏิรูประบบราชการทำให้ต้องมีภารกิจที่ต้องรับการถ่ายโอนมากขึ้น มีภารกิจที่ต้องให้บริการประชาชนเป็นจำนวนมาก แต่ไม่มีเจ้าหน้าที่รองรับภารกิจถ่ายโอน</p> <p>๖. การดำเนินงานตามนโยบายต่าง ๆ ของรัฐบาลมีจำนวนเพิ่มมากขึ้น ความรับผิดชอบเพิ่มมากขึ้น ประกอบกับปัญหาในพื้นที่และความต้องการประชาชนมีมาก แต่ไม่สามารถปฏิบัติได้ครบถ้วน เนื่องจากจำกัดด้วยอำนาจหน้าที่และจำนวนงบประมาณที่มีจำกัด</p>

๓.๒ การประเมินสถานการณ์สภาพแวดล้อมภายนอกที่เกี่ยวข้อง

๑) ขาดแคลนน้ำสำหรับอุปโภค-บริโภค และยังไม่ได้มาตรฐาน แหล่งน้ำในการเกษตร ยังไม่พอเพียง โดยเฉพาะในฤดูแล้ง

๒) ประชาชนต้องการเส้นทางในการสัญจรไปมาเพิ่มมากขึ้น และ องค์การบริหารส่วนตำบลปงเตา ไม่สามารถดำเนินการได้เนื่องจากงบประมาณมีไม่เพียงพอ

๓) ประชาชนในพื้นที่ป่วยเป็นโรคเรื้อรัง มีแนวโน้มที่เพิ่มขึ้น เช่น เบาหวาน ความดัน

๔) ประชาชนในพื้นที่บางรายมีที่อยู่อาศัยไม่มั่นคงแข็งแรง

๕) เยาวชนและวัยรุ่นติดเกมส์ สารเสพติด และท้องก่อนวัยอันสมควร

๖) ขาดแหล่งเงินลงทุนในการทำกิจการและประกอบอาชีพ

๗) ผลผลิตทางการเกษตรราคาตกต่ำ ไม่มีตลาดรองรับ ระยะทางในการขนส่งผลผลิตไกลจากแหล่งรับซื้อ

๘) ในเขตองค์การบริหารส่วนตำบลปงเตา ไม่มีแหล่งท่องเที่ยวและกิจกรรมการท่องเที่ยว

๙) ที่อยู่อาศัย และที่ดินทำกินไม่มีเอกสารสิทธิ์ ทำให้มีปัญหาในการเข้าไปทำกินในพื้นที่

ส่วนที่ ๓
การนำแผนพัฒนาท้องถิ่นไปสู่การปฏิบัติ

แผนพัฒนาท้องถิ่น
(พ.ศ. ๒๕๖๖ ถึง พ.ศ. ๒๕๗๐)



องค์การบริหารส่วนตำบลปงเตา
อำเภอองาว จังหวัดลำปาง

สำนักปลัด อบต.

โทรศัพท์/โทรสาร.๐-๕๔๐๑-๙๘๒๐

<http://www.pongtao.co.th>

E-Mail=>obtpongtao@outlook.com



ส่วนที่ ๓

การนำแผนพัฒนาท้องถิ่นไปสู่การปฏิบัติ (พ.ศ.๒๕๕๗-๒๕๖๐)

๑. ยุทธศาสตร์การพัฒนาและแผนงาน

ที่	ยุทธศาสตร์	ด้าน	แผนงาน	หน่วยงาน รับผิดชอบ หลัก	หน่วยงาน สนับสนุน
๑	ด้านการพัฒนา โครงสร้างพื้นฐาน	- บริการชุมชน และสังคม	- งบกลาง - งานอุตสาหกรรมและการโยธา - เคหะและชุมชน	กองช่าง กองช่าง กองช่าง	- หน่วยงาน- เจ้าของงบประมาณ - กองคลัง
๒	ด้านการอนุรักษ์ ทรัพยากรธรรมชาติและ สิ่งแวดล้อม	- การเศรษฐกิจ - บริการชุมชนและ สังคม	- การเกษตร - สร้างความเข้มแข็งฯ	สำนักปลัด สำนักปลัด	- หน่วยงาน- เจ้าของงบประมาณ - กองคลัง
๓	ด้านการพัฒนาสังคม/ชุมชน และการรักษาความสงบ เรียบร้อย	- การดำเนินงานอื่น - บริการชุมชน และสังคม	- งบกลาง - สังคมสงเคราะห์ฯ - การศึกษา - การศาสนา วัฒนธรรม - เคหะและชุมชน และนันทนาการ - การรักษาความสงบฯ - สาธารณสุข - สร้างความเข้มแข็งฯ	สำนักปลัด สำนักปลัด สำนักปลัด สำนักปลัด สำนักปลัด สำนักปลัด สำนักปลัด	- หน่วยงาน- เจ้าของงบประมาณ - กองคลัง
๔	การพัฒนาเศรษฐกิจ	- การเศรษฐกิจ - บริการชุมชน และสังคม	- การเกษตร - สร้างความเข้มแข็งฯ	สำนักปลัด สำนักปลัด	- หน่วยงาน- เจ้าของงบประมาณ - กองคลัง
๕	การบริหารและพัฒนา องค์กร	- บริหารทั่วไป - การดำเนินงานอื่น	- บริหารงานทั่วไป - งบกลาง	สำนักปลัด กองคลัง สำนักปลัด	- หน่วยงาน- เจ้าของงบประมาณ - กองช่าง
รวม	๕ ยุทธศาสตร์	๔ ด้าน	๑๑ แผนงาน	๓ ส่วน/กอง	